



VI Simposio Agroecología, Municipalismo y Desarrollo Rural:

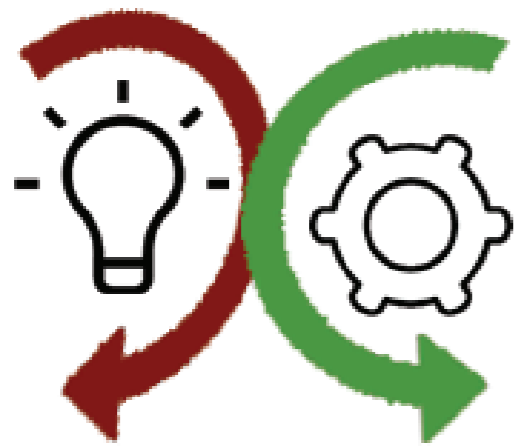
Alternativas para la recuperación desde la agroecología frente a la despoblación y la emergencia climática.

Titulo: **Experiencia de compostaje comunitario, de la teoría a la práctica.**

Autores: Pérez Díaz, Nuria ; Redondo Arandilla, Manuel

Contacto: contacta@mercodes.com

TEORÍA



PRÁCTICA

Reflexiones desde la praxis de la dinamización agroecológica en la implementación de un programa de compostaje comunitario con el objetivo de mejorar métodos y herramientas para animar y consolidar la participación de la población en el compostaje.

Antecedentes y justificación



La localidad madrileña de Guadarrama explora alternativas para un cambio de modelo de gestión en la estrategia global de residuos. En esta etapa se centra en el **compostaje comunitario vecinal** asistido por un servicio municipal, en este caso subcontratado. Teniendo como antecedente una primera experiencia exitosa con grandes productores (colegios) se decide apostar por esta tipología de compostaje, dentro del desarrollo municipal de la gestión de RSU. Esta fase del proyecto tiene una duración de 12 meses y una inversión de 68.000 €, financiado por el MITECO y el consistorio.

Objetivos

El ayuntamiento se plantea ir **más allá de una experiencia demostrativa**. Se pretende llegar a **consolidar la participación ciudadana** que permita el escalado y continuidad a futuras etapas. Se hace una inversión significativa en equipamiento, con previsión de durabilidad, así como de recursos humanos para abarcar todas las fases de desarrollo y seguimiento. La intención es llegar a un **gran número de hogares**, analizando desde un principio zonas, áreas y tipología de vivienda.

Recursos



La clave en la inversión de recursos viene marcada por el punto de intervención en el proyecto y la capacidad de asesoramiento, maniobra y decisión que se tenga en cada caso. **Definir desde cero – Redefinir – Ejecución**. En el proceso de dinamización posible es necesario considerar tres áreas y tratar de equilibrar la inversión de recursos en cada una.

1. **Equipamiento**. Una correcta dotación de materiales acorde con los objetivos cuantitativos planteados.
2. **Comunicación**. Labor continua de animación mediante: cuestionario on line, seguimiento en RRSS y otros canales de comunicación. Refuerzo mediante cartelería para generar mayor impacto.
3. **Formación**. Dinamización mediante talleres de iniciación y programas de maestría compostadora.

Fases



Campaña de comunicación y captación de interesados

1. Imágenes ilustrativas, utilización de lenguaje sencillo con contenidos y argumentos.
2. Generar interés para lograr la participación empleando argumentos de urgencia medioambiental (cambio climático, emisiones de CO₂, colmatación de vertederos) combinado con argumentos en la línea de ahorro de costes tanto económicos como ambientales.

¿Cuál es la recompensa o expectativa?, ¡ojo con prometer la bajada de impuestos!

3. La utilización de un cuestionario online permite obtener porcentajes de participación y la geolocalización de personas interesadas e intensificar la campaña en esas áreas para conseguir umbrales de participación suficientes y facilitar la decisión de la ubicación de los nodos de compostaje.

Ejecución



Formación como herramienta para consolidar la participación.

1. Divulgación: talleres de iniciación y seguimiento.
2. Maestría compostadora.
3. Formación específica para personal municipal (*resistencia al cambio de funciones*).
2. Formación a responsables políticos y técnicos de la administración.

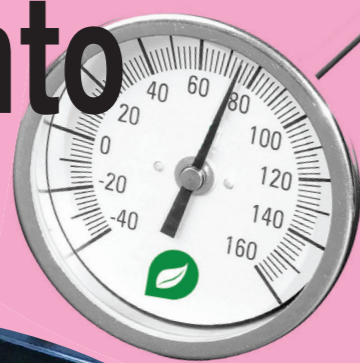
Zonificación. Ajustar equipamientos a participación obtenida.

1. Cuestionario online con información georreferenciada.
2. Análisis previo disponibilidad de suelo público y/o capacidad de negociación de suelo privado.
3. ¿Ofrecer previamente ubicaciones técnicamente viables o proponer ubicaciones cercanas a grupos de personas registradas?

Instalación de composteras.

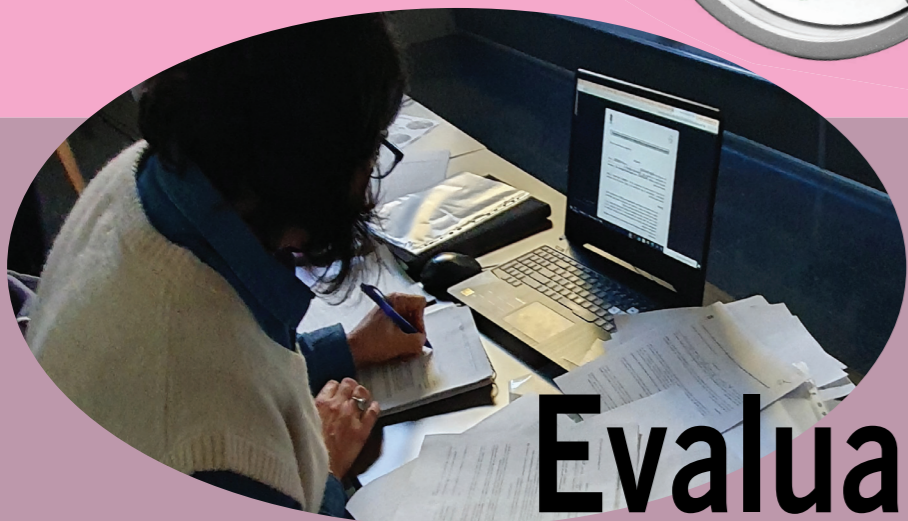
La dotación de equipamientos debe estar disponible al inicio de la fase de ejecución. Asumiendo la lentitud en la toma de decisiones municipales es primordial anticipar los procesos de compra y contratación de recursos para evitar la ralentización de las fases y el consiguiente enfriamiento de la participación.

Seguimiento



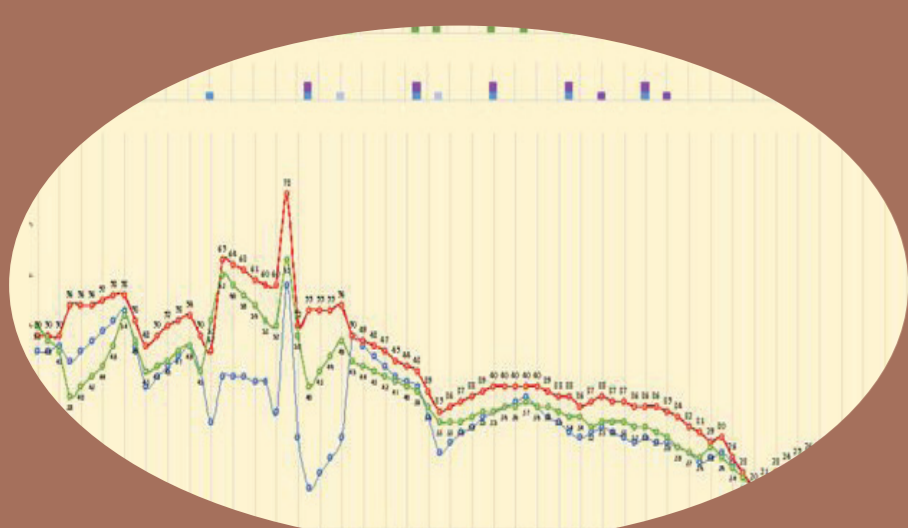
1. Garantizar el proceso de compostaje mediante **control técnico** que se adecue a las exigencias del marco normativo.
2. No delegar seguimiento y toma de datos en el usuario. Agota y satura, genera participación con altibajos y tergiversa resultados.
3. Se precisa de una **atención personalizada y trato directo** con los usuarios.

Evaluación



1. Abrir canales de **participación o consulta permanente** durante todo el proyecto: vía correo electrónico, chat, RRSS,...
2. Cuestionario de satisfacción que permita evaluar el alcance y nivel de participación, grado de satisfacción, y recoger puntos de mejora y otras sugerencias de los usuarios.

Resultados



1. Importancia de obtener **datos reales** y reducir las estimaciones de cálculo, para diseñar y planificar el escalado en las siguientes fases del cambio de modelo de gestión de RSU.
2. Traducir los resultados en términos de **ahorro económico y ambiental** como argumentario institucional y de cara a la ciudadanía.
3. Difundir los resultados en medios para **ampliar la participación** y consolidar la **imagen de municipio agroecológico y sostenible**.