

# Cuidando la tierra

Retratos de voluntarios y voluntarias comprometidos con la tierra y la agroecología





# Cuidando la tierra



Retratos de voluntarios y voluntarias comprometidos con la tierra y la agroecología

Agosto 2021



## Sobre los autores

---

Esta publicación ha sido redactada por miembros de la red europea Access to Land, como parte de un partenariado europeo destinado a promover el acceso a la tierra a los agricultores que practican la agroecología.

La red europea Access to Land reúne a organizaciones a través de toda Europa con el fin de compartir sus experiencias, promover la importancia del acceso a la tierra para la agricultura agroecológica y la renovación generacional. Creada en 2012, funciona como una red informal de una quincena de organizaciones. El objetivo principal de la red es consolidar y dar a conocer iniciativas en favor del acceso a la tierra y sacar a la luz todos los temas relacionados con la protección y el uso de las tierras agrícolas. Para ello, la red organiza intercambios de información y de experiencias, favorece la cooperación entre sus miembros y propicia una amplia comunicación sobre el tema.

Durante dos años, nuestras organizaciones han estudiado las realidades y vivencias de voluntarios/as comprometidos/as en ocho países europeos como parte de iniciativas del acceso a la tierra. Exploramos las motivaciones que los animan a brindar sus habilidades, experiencia y tiempo al servicio de estas organizaciones, así como la naturaleza de sus actividades y la forma en que se organizan. Esta publicación presenta los resultados a través de una serie de quince testimonios, que son tanto historias personales como políticas y que pueden servir como fuente de inspiración.

Esta publicación es el resultado de un trabajo colectivo, multilingüe y plurinacional que nos ha permitido enriquecernos con una multiplicidad de perspectivas, experiencias y habilidades. Agradecemos calurosamente a los voluntarios/as que aceptaron participar en este proyecto, así como a todos/as aquellos/as que hicieron esta publicación posible.

---

[www.accesstoland.eu](http://www.accesstoland.eu)





# La tierra

---

Negra y aceitosa, ligera y arenosa, de arcilla o de turba, inerte a los ojos apresurados, pero a menudo rica en toda una vida subterránea para quien se toma el tiempo de observarla. Despreciada durante mucho tiempo por sociedades que se han vuelto urbanas; vivida como un lugar difícil y desordenado para trabajar, como un lugar especialmente útil para permitir que las ciudades crezcan o para que los caminantes se aireen. Somos cada vez más conscientes de su papel esencial y único: la tierra nos nutre. Es indispensable para la elaboración de nuestros alimentos. También es el sustrato de numerosos ecosistemas, que las prácticas agrícolas pueden nutrir o destruir. Para los agricultores y las agricultoras, la tierra es al mismo tiempo un lugar de vida, de trabajo y de producción. Para todos, es un componente clave de nuestros territorios: dependiendo de los usos que se le dé, se puede apoyar sistemas agrícolas y alimentarios intensivos o agroecológicos, contribuir o no a la preservación de los recursos naturales, a la salud pública, a la diversidad de paisajes, a la creación de empleos y al mantenimiento de áreas rurales vivas. La naturaleza puede también florecer en la ciudad para hacerla más respirable, deseable y permitir que sus habitantes conecten con sus raíces. Frente a las crecientes crisis climáticas y la contracción del mundo provocada por la globalización, también nos damos cuenta de que la Tierra, como la tierra, es nuestro vínculo, lugar de vida y responsabilidad compartida.

La situación ahora es urgente. Urge proteger a las tierras agrícolas de la destrucción y la contaminación. También es urgente garantizar la orientación del uso de estas tierras hacia una agricultura nutritiva, justa y sostenible. Si bien existen diferencias significativas de un país europeo a otro, encontramos en efecto, las mismas tendencias y necesidades

---

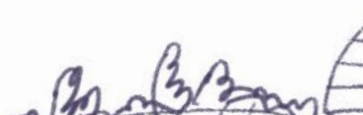
en todas partes. Primero, porque la expansión de la agricultura industrial ha ido de la mano de la marginación de fincas diversificadas, a escala humana generando empleos y actividades locales, hasta el punto de que el mantenimiento de este tipo de fincas está hoy por hoy amenazado. Luego por la crisis ambiental: emergencia climática, pérdida masiva de biodiversidad, contaminación del agua y del suelo, etc. Finalmente, porque estamos en un punto de inflexión generacional. En la Unión Europea, el 60% de los agricultores tienen más de 55 años. Con su retiro, millones de hectáreas cambiarán de manos en las próximas dos décadas. Lo que ocurra con estas tierras cuando se vuelvan a poner en el mercado, para ser vendidas o alquiladas, será determinante. ¿Alimentarán la concentración de la tierra, la agricultura intensiva, la desconexión entre agricultura y sociedad, y el declive del campo? ¿O permitirán la entrada de una nueva generación de agricultores y agricultoras, y la transición a formas de agricultura nutritivas y protectoras del medio ambiente?

Durante dos décadas, han florecido iniciativas en toda Europa, provenientes tanto de una nueva solidaridad como de una experimentación social. Algunas tienen un carácter inédito, casi inaudito. Junto a las iniciativas lideradas por agricultores, asociaciones de desarrollo rural y sindicatos campesinos ahora también encontramos recién llegados y recién llegadas: habitantes rurales o urbanos, amantes de la naturaleza y activistas medioambientales, consumidores preocupados por el lugar de origen y la calidad de sus alimentos, aspirantes a agricultores que luchan por establecerse, defensores de una ruralidad que puede parecer un decorado para urbanitas... Todas ellas personas que se sienten preocupadas por el uso de la tierra agrícola y quieren participar.

<sup>1</sup>A nivel mundial, el empleo agrícola en la Unión Europea ha ido disminuyendo de manera constante durante décadas, cayendo un 30% en solo 15 años, entre 2003 y 2018. Schuh y et al. (2019), «Empleo agrícola en la UE: desafíos actuales y perspectivas de futuro», p. 9, disponible en línea: [https://www.europarl.europa.eu/RegData/etudes/STUD/2019/629209/IPOL\\_STU\(2019\)629209\\_EN.pdf](https://www.europarl.europa.eu/RegData/etudes/STUD/2019/629209/IPOL_STU(2019)629209_EN.pdf).

Paralelamente, el número de pequeñas y medianas explotaciones agrícolas colapsaron, con la desaparición de 4 millones, esto es, un 30% menos entre 2003 y 2013 (Fuente: Eurostat, 2013).

<sup>2</sup>En 2013, el 25% de los agricultores de la UE tenían más de 65 años y el 34% entre 55 y 65 años. [https://ec.europa.eu/info/sites/info/files/food-farming-fisheries/farming/documents/agri-farm-economics-brief-09\\_en.pdf](https://ec.europa.eu/info/sites/info/files/food-farming-fisheries/farming/documents/agri-farm-economics-brief-09_en.pdf)



.....

De todas las edades, en diferentes países europeos, estos hombres y mujeres han dado a luz a organizaciones ciudadanas que actúan para preservar y compartir la tierra; se han unido a ellas, aportándoles su experiencia, su compromiso y su motivación. Este libro dará a conocer trayectorias individuales y colectivas de un compromiso con la tierra, grandes batallas libradas por hombres y mujeres, pequeñas victorias de individuos impulsadas gracias dinámicas colectivas. De entre estos testimonios, destacan diferentes formas de involucrarse:

**EN LA GESTIÓN COTIDIANA DE UNA ORGANIZACIÓN,**  
**EN LAS GRANJAS,**  
**CON EL PÚBLICO EN GENERAL,**  
**CON (FUTUROS) AGRICULTORES,**  
**CON LOS RESPONSABLES POLÍTICOS E INSTITUCIONES.**

Así, este libro ilustra concretamente diversas formas de actuar, entre muchas otras, para darle a la tierra el valor que se merece.

.....

<sup>3</sup>Encontrará una descripción de las organizaciones en las que participan los hombres y mujeres presentes en este libro en las páginas 40-41. Un gran número de ellos forman parte de la red europea Access to Land: [www.accesstoland.eu](http://www.accesstoland.eu)



## Malcolm - Dunblane

Scottish Farm Land Trust

páginas 10-11

## Kirsty - Falkirk

Scottish Farm Land Trust

páginas 20-21

## Arthur - Sureste de Bélgica

Terre-en-vue

páginas 32-33

## Johann - Metrópolis del Gran París

Terre de Liens Ile-de-France

páginas 36-37

## Jean-Louis - Oeste de Francia

Terre de Liens Pays de la Loire

páginas 34-35

## Isabel - País Vasco

Lurzaindia

páginas 8-9

## Estel - Tarragona

GEPEC

páginas 18-19

## Laia - Barcelona

Terra Franca

páginas 28-29

## Ludwig & Dirk

Flandes

De Landgenoten

páginas 12-13

## Julie - Liège

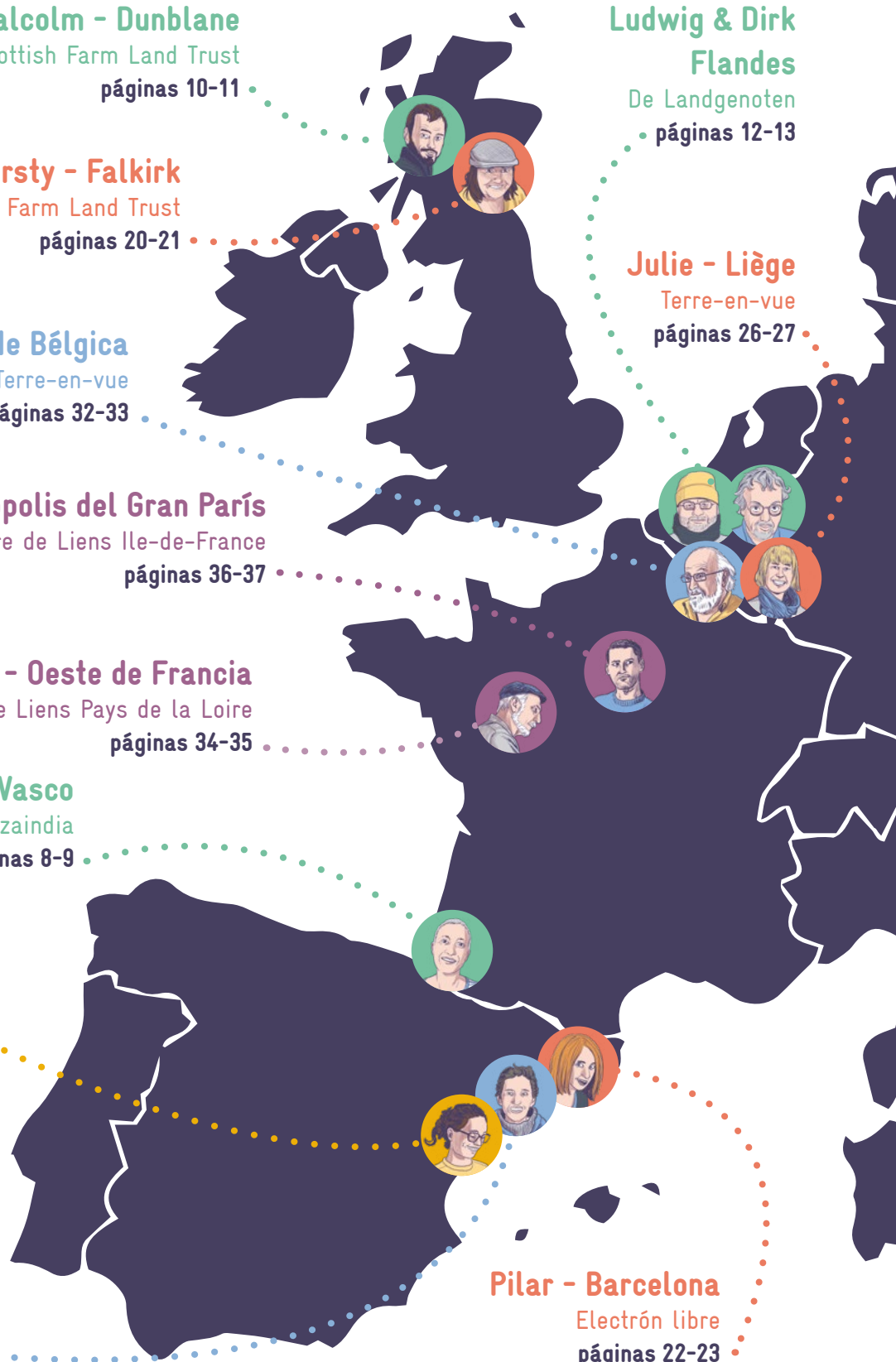
Terre-en-vue

páginas 26-27

## Pilar - Barcelona

Electrón libre

páginas 22-23





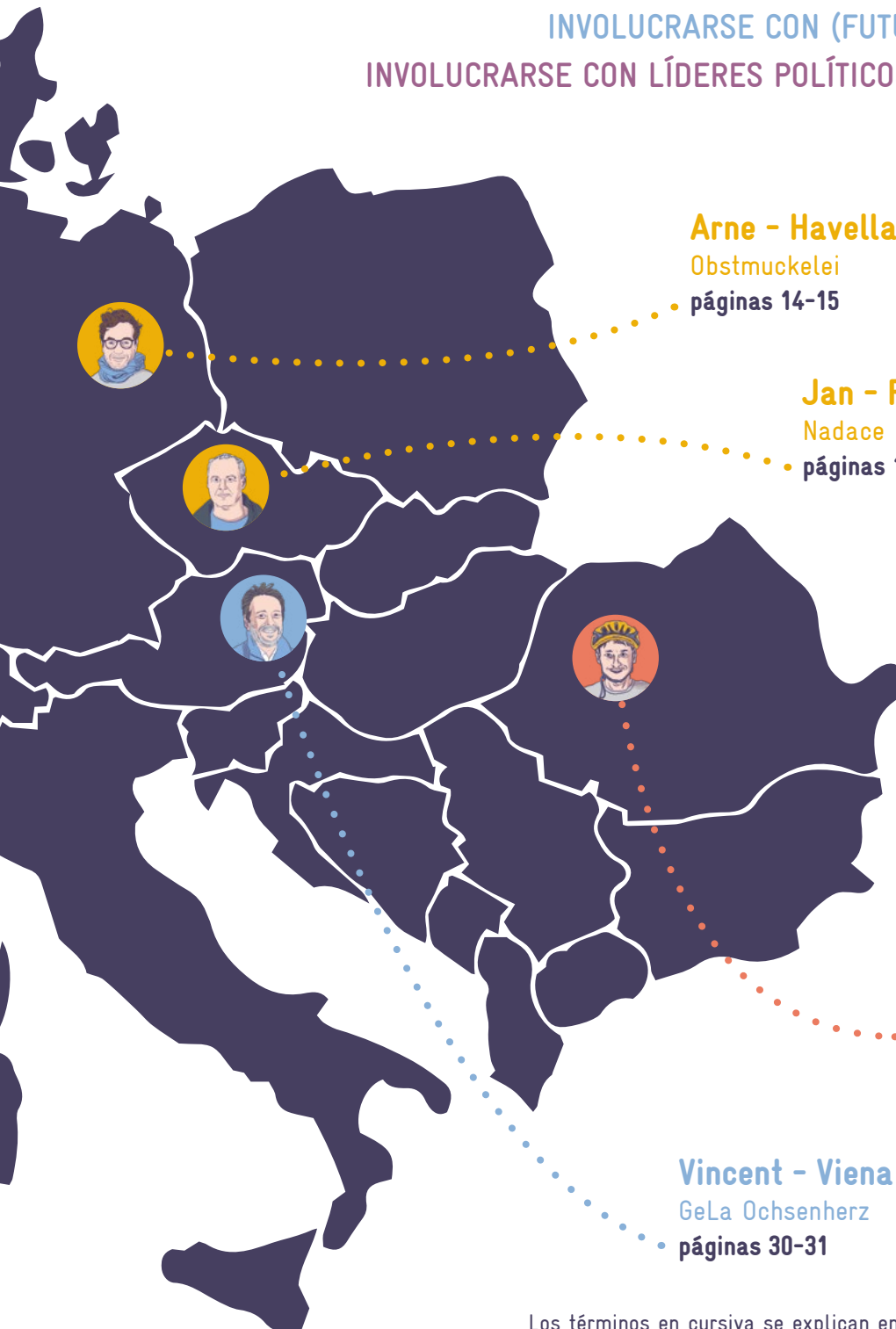
INVOLUCRARSE EN LA GESTIÓN DIARIA DE UNA ORGANIZACIÓN ●

INVOLUCRARSE EN LAS GRANJAS ●

INVOLUCRARSE CON EL PÚBLICO ●

INVOLUCRARSE CON (FUTUROS) AGRICULTORES ●

INVOLUCRARSE CON LÍDERES POLÍTICOS E INSTITUCIONALES ●



**Arne - Havelland**

*Obstmuckelei*

● páginas 14-15

**Jan - Praga**

*Nadace Pro púdu*

● páginas 16-17

**Andrei - Cluj-Napoca**

*ALPA/EcoRuralis*

● páginas 24-25

**Vincent - Viena**

*GeLa Ochsenherz*

● páginas 30-31



# Isabel

56 años  
País Vasco  
Lurzaindia

**“Ser activista significa aceptar formar alianzas con personas que no conoces, depositando tu confianza en un objetivo compartido”.**

**H**ija del norte de Francia Isabel convirtió el País Vasco en su hogar después de casarse. No nació siendo activista, pero poco a poco fue construyendo una conciencia política a través de los encuentros y “los azares de la vida”.

Isabel creció en una familia de comerciantes en la época de expansión de los supermercados. Sin vínculos rurales particulares que la predestinaran a interesarse por la agricultura o la situación de los campesinos, Isabel se comprometió primeramente con asuntos sobre justicia social. Inició su carrera en una asociación que apoyaba a los jóvenes en su integración social y profesional. Acompañaba a los beneficiarios de las ayudas sociales en su camino: “Me encontré en un entorno familiar, de personas perdidas y sin esperanza”, explica Isabel. Se formó al mismo tiempo en gestión de proyectos y sociología, complementando a la vez ambas disciplinas. Ésta ha sido precisamente su manera de avanzar tanto en su vida profesional como en su vida asociativa: resolviendo enigmas, siempre ávida de soluciones y motivada por las ganas de aprender. Realizó su debut profesional en el sector de la vivienda y más tarde en su formación vocacional.

Aterrizada en el País Vasco francés a los 31 años, conoció al grupo local altermundialista ATTAC y se cuestionó junto a ellos el tema del consumo, agudizó su entendimiento sobre economía política y luego se afilió al grupo local de agricultura comunitaria: “Fue la primera vez en mi vida que conocí a un agricultor”, cuenta Isabel.

Rápidamente, el problema de la falta de tierra para asentar a estos campesinos y atender la demanda ex-

ponencial de productos locales del País Vasco francés, se presenta como un nuevo desafío a afrontar. Sin embargo, aunque la región está sometida a una fuerte presión sobre la tierra, Isabel se da cuenta de que “el mundo agrícola a veces tiene su parte de responsabilidad en la especulación y la pérdida de tierra útil para la agricultura y la alimentación”. Isabel y el grupo “De la tierra para nuestras hortalizas” se ponen a trabajar en el tema, obteniendo información y ahondando en todas las fuentes posibles (en el urbanismo, en el derecho rural) con el fin de buscar formas de actuación y soluciones para que la tierra esté disponible. “Entonces”, agrega, “yo, que no sabía nada al respecto, comprendí que en este sistema de crisis, estas cuestiones de alimentación, uso de la tierra, clima...todo está vinculado: entendí que estoy en el corazón del reactor”. Así es como Isabel empieza a trazar, junto con otras personas con bagajes totalmente diferentes pero, como ella, apasionados por el deseo de desenredar la complejidad de la gestión de la tierra, los contornos de lo que se convertirá luego en Lurzaindia (“Tierra protegida” en vasco), una asociación agrícola basada en un mecanismo de inversión solidaria que le permite comprar tierras. Lurzaindia sigue los pasos de un *grupo de tierras agrícolas* Groupement Foncier Agricole (GFA), activo desde hace más de 30 años.

“Este compromiso”, comenta Isabel, “se ha convertido en algo divertido porque ahora los quince campesinos que conocí en Lurzaindia son mis amigos. Hoy el compromiso se valora y se tiene en cuenta como un criterio económico. No es algo que reluzca externamente, pero representa hay un tremendo fuego interior”.



Y añade: “Es hablando con las autoridades locales donde nos damos cuenta de que el origen de los alimentos es algo sobre lo que no se ha pensado”. Isabel ve su actividad en Lurzaindia y en la red AMAP del País Vasco francés como un acto de equilibrio: “Somos como artistas de circo que haciendo equilibristas con platos, pero nosotros nos ponemos en equilibrio con los demás. Todo forma parte de una cadena: desde las *incubadoras agrícolas* donde los jóvenes agricultores experimentan hasta los *fideicomisos de tierras comunitarias*”. “Dentro de la organización”, continúa Isabel, “soy

la hacelotodo; me encargo de juntar personas, desarrollar y sintetizar ideas. Puedo permitirme tener una visión más cándida, ya que no soy agricultora; los campesinos me conceden el beneficio de la duda en caso de que haya algo que no entienda”. “Solo transmito lo que he aprendido gracias a mis experiencias pasadas. Mi papel en Lurzaindia es apoyar al personal, representar a la asociación y transmitir su mensaje de que la distribución de la riqueza de la tierra deben ser más equitativas y eficientes, en lo que a materia de producción alimentaria se refiere”, comenta Isabel.



# Malcolm

31 años - Dunblane

Scottish Farm Land Trust

.....

**“El Scottish Farm Land Trust está tomando medidas concretas para abordar un problema a gran escala. ¡Esto es realmente lo que me atrajo!”.**

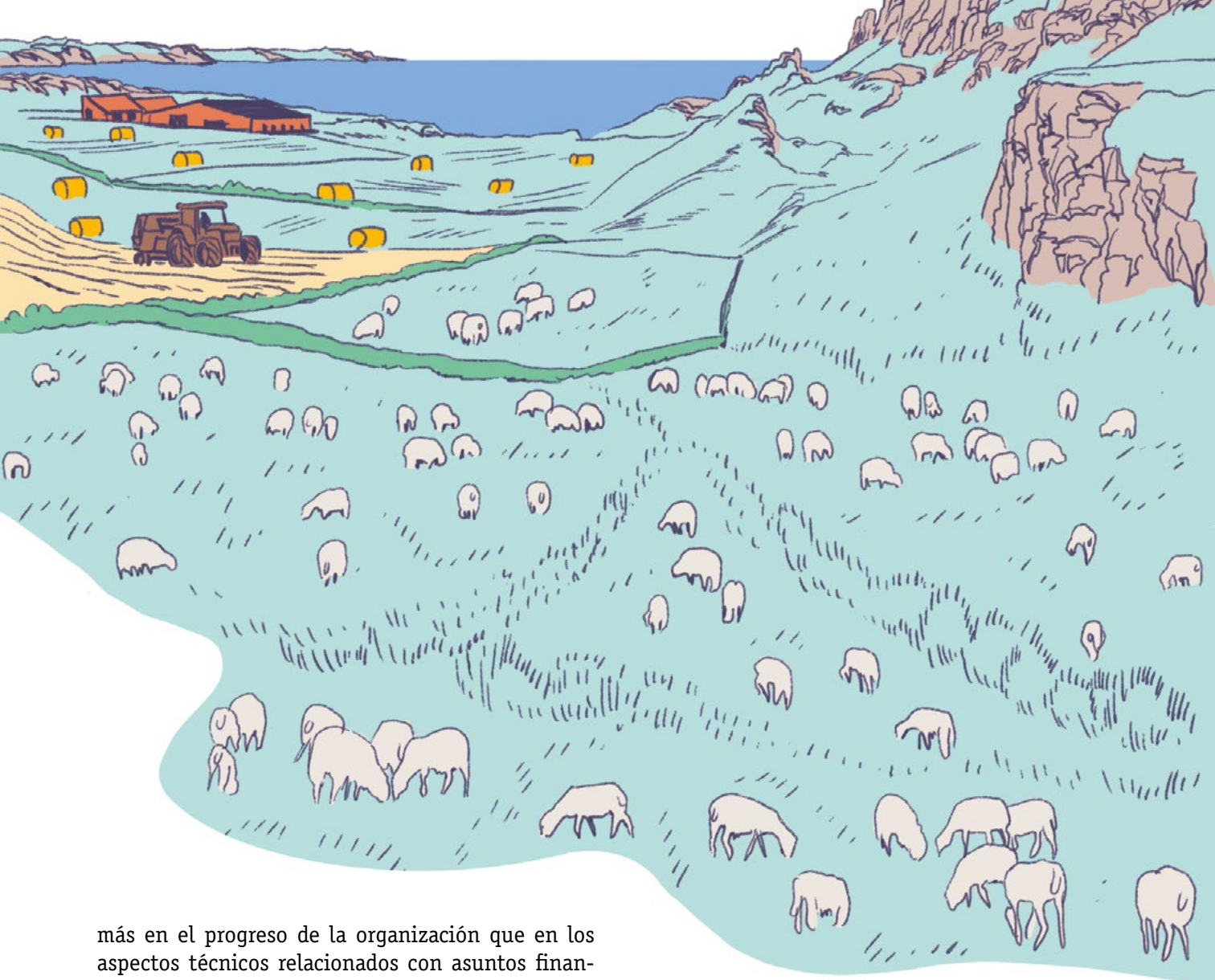
Escocia es famosa por la belleza de sus paisajes, lagos, páramos y montañas. Malcolm disfruta del senderismo y el alpinismo, y ha explorado la mayor parte de Escocia. Estas actividades al aire libre también lo han llevado a preguntarse por qué Escocia está diseñada así: de hecho, el paisaje, modelado en gran parte por el ser humano, es el fruto de una historia que consistió en formar dominios muy grandes y desplazar a las comunidades rurales más pobres. Incluso hoy en día, el paisaje se compone esencialmente de granjas extensivas de ganado ovino y de cotos de caza. Al igual que Malcolm, a más y más personas les gustaría ver una mayor distribución de la tierra y diversificación agrícola en Escocia; todo ello con el fin de mejorar la biodiversidad y favorecer los empleos rurales y poblaciones locales.

Malcolm creció en Edimburgo, donde estudió socioantropología. Hizo su tesis sobre el *acaparamiento de tierras* en Indonesia, lo que lo llevó a interesarse en particular por las empresas que presentaban un interés social. Decidido a trabajar en esta industria, obtuvo una licenciatura en contabilidad. Ahora vive cerca de Dunblane, en el centro de Escocia y trabaja como contable para varias empresas con carácter social.

Fue en 2017 cuando Malcolm descubrió la existencia de Scottish Farm Land Trust (SFLT), un *Fideicomiso de Tierras Agrícolas* escocés. Después de asistir a algunas reuniones se unió a la junta de administración. Fue el enfoque pragmático del Fideicomiso lo que lo convenció para convertirse en voluntario: “Me gusta que la intención de SFLT sea actuar de manera directa y proactiva para resolver un problema a gran escala. Es demasiado fácil esperar a que otros encuentren la solución. Me gusta hacer todo lo que pueda para contribuir a la causa”.

En el consejo de administración la junta, compuesto por seis personas, Malcolm ejerce el rol de tesorero. Aunque SFLT emplea a un contable asalariado para llevar las cuentas, Malcolm controla las finanzas de la organización y supervisa sus planes estratégicos. Esta experiencia es gratificante y complementa su trabajo como contable. De este modo puede compartir algunas de sus habilidades profesionales: por ejemplo recientemente preparó las previsiones financieras para la reunión de la junta directiva dedicada al plan de negocio, y, al mismo tiempo, también aprende mucho sobre las finanzas de las organizaciones sin ánimo de lucro. Malcolm también valora que la junta directiva centre su reflexión





más en el progreso de la organización que en los aspectos técnicos relacionados con asuntos financieros y de contabilidad. SFLT ahora está trabajando en su registro como organización benéfica y en su primera oferta de carácter público.

El hecho de formar parte de la junta también le ha permitido conocer a otros voluntarios, así como a agricultores y futuros agricultores. A pesar de que ha estado involucrado en SFLT durante tres años, todavía se sorprende por el nivel de dificultades a las que se enfrentan los agricultores para acceder a la tierra en Escocia: “La tierra se ha consolidado en propiedades cada vez más grandes, mientras que las pequeñas parcelas se han vuelto más difíciles encontrar. El precio de la tierra es tal que se necesita

un capital inicial considerable para comprarla, y no es posible recuperar la inversión gracias únicamente a la actividad agrícola. Estas cantidades son inasequibles para la mayoría de las personas que desean ingresar en el sector agrícola”, expresa Malcolm.

Desde que se unió al SFLT, Malcolm también ha comenzado a cultivar la tierra: tiene un pequeño huerto y disfruta cuidando de árboles frutales. Esta tarea es una actividad más de ocio que un deseo de convertirse en agricultor, pero le gusta sentirse en conexión directa con el origen de sus alimentos.

# Dirk & Ludwig

63 y 56 años - Flandes  
De Landgenoten



.....

**“Cuando examinamos los proyectos de los agricultores observamos todos los aspectos de ellos. ¡Incluso el plan financiero debe estar bien pensado y ser inspirador!”.**

**F**landes (Bélgica) es una de las regiones más densamente pobladas de Europa. Las tierras agrícolas no están suficientemente protegidas y los precios de la tierra se encuentran entre los más elevados del continente. Ludwig vive en una pequeña ciudad al oeste de Flandes, mientras que Dirk vive al norte. Hijo de un granjero, Ludwig estudió economía agrícola y hoy trabaja para el instituto flamenco de investigación para la agricultura (ILVO). Dirk no proviene de una familia de agricultores, pero después de una formación inicial como trabajador social, decidió aprender a cultivar la tierra y ahora es agricultor desde hace 30 años.

Hoy logra conjugar sus dos pasiones: trabajar en una finca mixta ganadera que produce leche de vaca y quesos deliciosos, verduras, frutas y pan, y a la vez dar hogar a personas con diversidad funcional que viven y trabajan en la finca. Ludwig decidió unirse a De Landgenoten porque le preocupa la conservación del suelo: “En la zona donde vivo he visto tierras de cultivo masacradas. Especialmente en invierno se puede observar el anegamiento del terreno, suelos arruinados incapaces de absorber agua”. Primero invitó a De Landgenoten a partici-

par en los intercambios dentro del ILVO, luego le ofrecieron unirse a la organización.

Por su parte, Dirk lleva mucho tiempo involucrado en la agricultura alternativa en Flandes. Hace más de 20 años participó en la creación de Landwijzer, una escuela agrícola que respeta los principios de la *biodinámica*. Pero año tras año, se siente frustrado al ver a los nuevos agricultores luchando por encontrar tierras. También está firmemente convencido de que, como agricultor, es mejor no comprar tierra de cultivo por cuenta propia: esto solo hipoteca la finca y complica su transmisión debido al vínculo emocional que se crea. Por tanto, cuando nació la idea de De Landgenoten, Dirk participó en la redacción del proyecto y se incorporó a la junta directiva y al consejo asesor.

Hace unos años, Ludwig y Dirk no se conocían. Hoy, como miembros del consejo asesor, se reúnen mensualmente. Este pequeño comité asesora al consejo de administración sobre la conveniencia de adquirir tierras para los agricultores candidatos que buscan su ayuda. Como miembros del consejo asesor, Ludwig y Dirk analizan de cerca los diferentes com-

ponentes de los proyectos de los candidatos. Los agricultores deben completar un formulario sobre su educación, experiencia, visión de propiedad de tierras agrícolas, etc.

También presentan sus perspectivas para el futuro, incluido un plan financiero detallado que describe los costos, la carga de trabajo y los ingresos. Si una parcela ya está identificada o si el agricultor ya está activo, De Landgenoten también organiza una visita a la granja.



Los miembros del consejo asesor también están interesados en la dimensión humana: deben analizar la consistencia de cada candidatura y el nivel de motivación de cada candidato o candidata. “El conjunto de todo debe estar bien pensado; siempre nos aseguramos de que las propuestas permitan a los agricultores ganarse la vida y tener condiciones de vida y trabajo dignas”.

A Dirk le encanta ir a visitar explotaciones agrícolas y explorar el potencial de cada terreno. Le entusiasma la agricultura innovadora y los modelos de marketing. También está muy interesado en la autonomía de los agricultores: “¿Cómo puede el agricultor permanecer económicamente independiente cuando no le pertenecen la tierra ni los medios de producción?”.

Ludwig también se entusiasma con la idea de ir a visitar granjas. Debido a su experiencia profesional presta especial atención a los planes financieros y comerciales. Está comprometido en ayudar a los agricultores que acuden a él. Por supuesto el principal objetivo es informar sobre las decisiones del consejo de administración, pero también dedica mucho tiempo personal a asesorar a los propios agricultores en caso de que necesiten mejorar o refinar sus planes financieros.

A veces, la discusión es muy acalorada y la decisión difícil de tomar. Recientemente, De Landgenoten tuvo la oportunidad de trabajar con terrenos públicos. El suelo arenoso era perfecto para cultivar verduras, pero el candidato quería principalmente cultivar frutas. La junta asesora finalmente decidió no dar seguimiento a la iniciativa: “¿Pensamos que no lo ayudaríamos diciendo: ‘hazlo’! Fue una decepción para el agricultor y también para De Landgenoten, porque habría sido nuestra primera colaboración con un municipio. Pero sentimos que fue la decisión correcta”.

Ludwig y Dirk se enorgullecen de formar parte de De Landgenoten: “A pesar del difícil contexto y toda la incertidumbre que teníamos al principio, ahora estamos haciendo lo que prometimos hacer: compramos tierra para 18 agricultores y asesoramos más cada año”.





# Arne

39 años - Havelland  
Obstmuckelei



**“Es una historia que conecta a las personas entre sí: se encuentran allí, hacen proyectos juntos y pueden observar con el tiempo que su trabajo da frutos, en el sentido literal de la palabra”.**

Situado cerca del peral más famoso de la literatura, el de un poema de Theodor Fontane, el huerto de Konstantin Schroth (Obstmuckelei) se encuentra en Ribbeck, en la región de Havelland, al noroeste de Berlín. Esta parcela de seis hectáreas, que era un área de *compensación ambiental*, fue adquirida conjuntamente por Konstantin y la cooperativa Kulturland. Al comprar acciones de la cooperativa los defensores del proyecto protegieron esta tierra de la especulación de tierras y la pusieron a disposición de Konstantin. Desde 2020 se ocupa de los 400 manzanos, perales, ciruelos, cerezos y nogales del huerto ecológico.

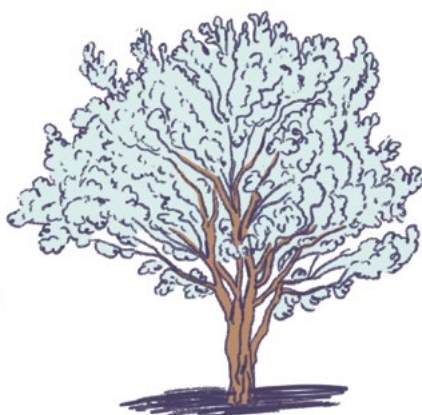
El terreno está rodeado de cientos de avellanos, decenas de rosas silvestres y algunas grosellas. Además de dieciocho colonias de abejas. Allí nos encontramos, entre otras especies, con liebres, cigüeñas blancas, milanos rojos y abejarucos europeos,

algunos que habitan allí, otros pasan de vez en cuando en busca de alimento. Un pastor cercano también deja que sus ovejas merinas pasten bajo los árboles de esa zona dos o tres veces al año.

Arne ha apoyado el proyecto desde el principio. Trabaja como educador independiente y asiste a los adultos jóvenes en el voluntariado internacional. Conoció a Konstantin en la universidad cuando ambos estudiaban planificación del paisaje y protección de la naturaleza, y forjaron una sólida amistad que continúa en la actualidad. Arne creció en un vecindario de edificios prefabricados a las afueras de Jena, en Thuringa, un entorno medio urbano-medio rural que le ofrecía proximidad a la naturaleza. Durante sus estudios, desarrolló un interés por la ornitología. Ahora vive en Uckermark, al norte de Berlín. Para Arne, su compromiso como voluntario es una oportunidad para experimentar el contacto directo con la naturaleza.







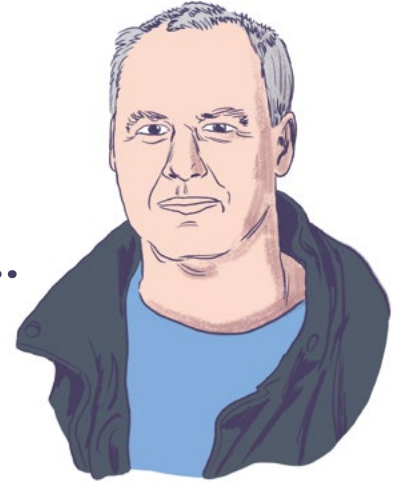
Arne rápidamente se apegó al huerto. “Es como una especie de oasis en un paisaje agrícola que parece bastante abandonado” - dice. “Creo que es muy bueno apoyar este proyecto”. Hacen falta continuos trabajos de mantenimiento para preservar esta tierra y sus diversos árboles frutales y arbustos.

Uno de los retos a los que deben hacer frente es prevenir la desecación del suelo provocada por el viento, plantando y manteniendo setos. Las acciones que llevan a cabo de los voluntarios contribuyen a lograr la misión del huerto: desarrollar y mantener un lugar biológicamente diverso que sirve también para la educación ambiental. Ayudan, por ejemplo, a organizar cursos de poda de árboles o recorridos por el huerto. Desde que Konstantin se hizo cargo del huerto Arne ya ha estado echando una mano y desea continuar haciéndolo. “¡Oh, sí, todavía estoy dispuesto a hacerlo!” dice, “Tengo muchas ganas de acompañar al huerto

durante todo el año y ver cómo van las cosas allí”. Concretamente, se involucró en la plantación de setos. Por ejemplo, el año pasado, durante dos días, plantaron álamos de rápido crecimiento para completar la barrera viva que rodea la parcela. Además de brindar protección contra el viento, estos setos albergan una gran variedad de animales. Arne asegura: “Si estos setos no existieran el área circundante presentaría menor biodiversidad, especialmente en términos de aves”. A Arne le gustó mucho este proyecto de plantación ya que, después de haber trabajado durante un tiempo en un vivero, se siente cómodo con este tipo de trabajo y se alegra mucho de poder volver al trabajo manual. Como muchos otros, Arne también ayuda podando árboles frutales y setos que han crecido demasiado o, paralelamente, recolectando la fruta. Por otra parte, también ayuda a Konstantin con la publicación mensual del boletín informativo del Obstmuckelei.

# Jan

46 años - Praga  
Nadace Pro půdu



.....

**“Cultivemos la tierra para que podamos mirar a nuestros hijos a los ojos cuando llegue el momento de no poder cuidarla por nosotros mismos”.**

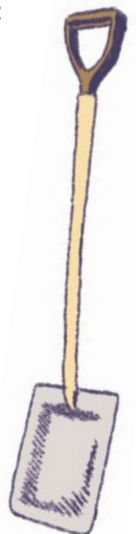
Esta historia nos lleva a las afueras de Praga, a Zbraslav, donde se encuentra el Instituto de Investigación para la Conservación del Suelo y del Agua. Jan dirige el Departamento de Conservación de Suelos allí. Tras la finalización de su formación como ingeniero paisajista, desarrolló una pasión por los suelos y exploró todos sus componentes: desde la microbiología hasta los paisajes, incluida la silvicultura y el agua. Su erudición y experiencia práctica le otorgan una buena reputación tanto en el ámbito académico como en el agrícola.

Durante varios años Jan ha estado trabajando con Nadace Pro půdu (Fundación para Suelos) con la intención de desarrollar una herramienta que permita a los propietarios evaluar la calidad de sus suelos e introducir medidas de conservación de los suelos en los contratos de arrendamiento. Junto a Alena, uno de los administradores de la fundación, diseñó una herramienta de análisis de suelos fácil de usar con una simple pala. Se complementa con fichas metodológicas que analizan el tipo y naturaleza del suelo a través del contenido de materia orgánica, el nivel de pH, la acidez, los nutrientes presentes en las plantas, etc. Este sistema también proporciona recomendaciones iniciales para la actualización de los contratos de arrendamiento, con el fin de mejorar continuamente la calidad del suelo. A Jan le encanta trabajar con la fundación y con los propietarios de tierras: “Cuando veo la fundación y sus tierras, siento una profunda convicción.

En agricultura es muy visible la influencia de todo aquello relacionado con subsidios, però lamentablemente se priorizan aspectos económicos frente a aspectos ambientales”.

El análisis del suelo siempre se realiza en compañía de agricultores. Durante una visita anual los agricultores, los representantes de la fundación y Jan caminan por la finca tomando muestras de suelo en localizaciones seleccionadas, que luego Jan y sus colegas analizan en un laboratorio acreditado. Esto no solo permite realizar un informe altamente especializado, sino que también propicia una oportunidad para que los agricultores hagan preguntas específicas y reciban consejos sobre sus prácticas agrícolas.

La cuestión de la conservación del suelo también surgió en su propia vida familiar: “Tenemos un jardín que hemos dividido en tres partes iguales para que cada uno de nuestros hijos pueda cultivar la tierra. Nuestro hijo menor le alquiló su parte a su hermana mayor. Hicieron su propio contrato de arrendamiento sin mi ayuda (probablemente escucharon el concepto en mis conversaciones telefónicas). Es gracioso que mi hijo, con unos seis años en ese momento, se negó a permitir que su hermana cultivara flores en su parte del jardín o que usara productos químicos. Me hizo reír mucho”.





Para Jan este trabajo voluntario es fundamental: “Los científicos y expertos académicos suelen estar satisfechos con sus publicaciones y con el número de proyectos realizados. Pero creo que cada uno de nosotros también debería dejar algo tangible, como inspirar a agricultores o jóvenes, para quienes trabajar con la tierra puede ser una forma de ayudar a mejorar su actitud ante la vida”.

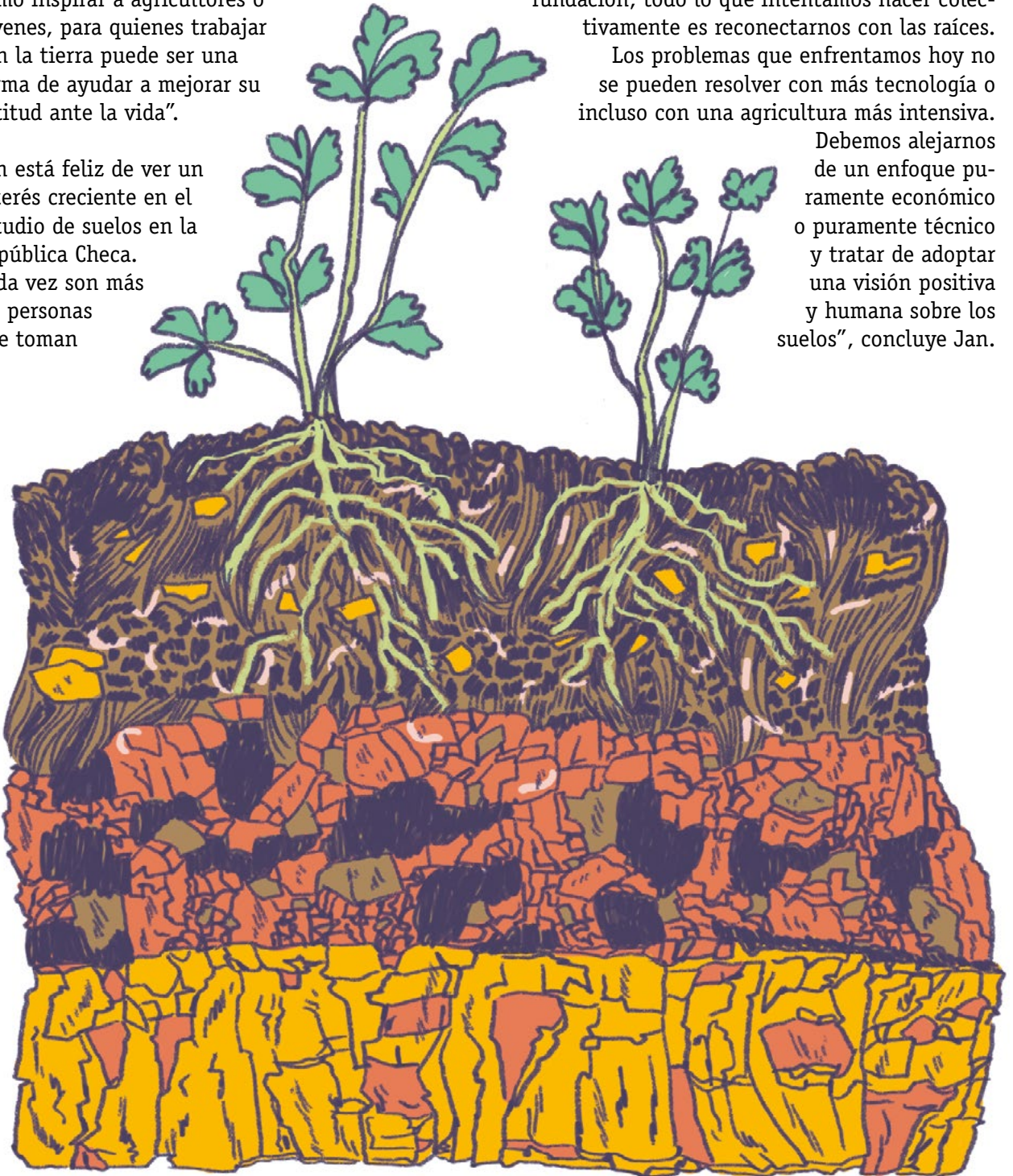
Jan está feliz de ver un interés creciente en el estudio de suelos en la República Checa. Cada vez son más las personas que toman

conciencia de las consecuencias del deterioro del suelo como la erosión, la sequía, la contaminación, etc.

“Como seres humanos debemos estar atentos a lo que nos dice la tierra. Todo lo que representa la fundación, todo lo que intentamos hacer colectivamente es reconectarnos con las raíces.

Los problemas que enfrentamos hoy no se pueden resolver con más tecnología o incluso con una agricultura más intensiva.

Debemos alejarnos de un enfoque puramente económico o puramente técnico y tratar de adoptar una visión positiva y humana sobre los suelos”, concluye Jan.



25 años  
Tarragona  
GEPEC

# Estel



**“Es muy importante haber ayudado a un agricultor para apoyar el cambio de modelo y ayudar a preservar la tierra y por ende la biodiversidad”.**

Érase una vez un agricultor que, junto con sus dos hermanos, cultivaba una finca de 300 hectáreas en una zona turística muy urbanizada de Cambrils, en la costa mediterránea situada a unos 100 kilómetros al sur de Barcelona, cerca de la ciudad de Tarragona. Rodeado por la carretera que conduce al mar por un lado y el campo por el otro, Ernest cultiva hortalizas: berenjenas, calabacines, sandías y pimientos.

Cuando decidió pasar a la agricultura ecológica no

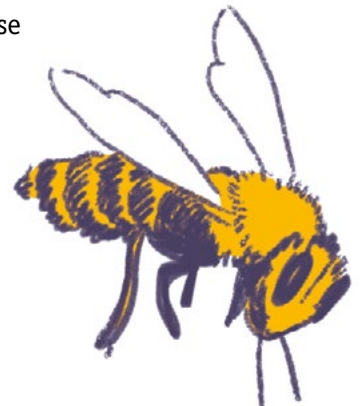
lo hizo sólo para obtener el etiquetado ecológico y vender su producción a un mejor precio, sino que realmente quería cambiar sus prácticas para aumentar la biodiversidad en su granja y ver animales e insectos regresar a su tierra.

Cuando Estel llegó a la finca para estudiar la polinización

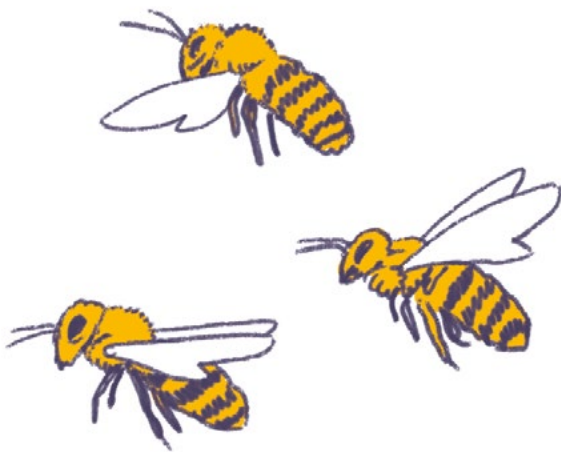
e identificar abejas silvestres que polinizan los cultivos, Ernest ya se había puesto manos a la obra: sembrando cultivos de cobertura para proteger las plantaciones y el suelo, plantando barreras de setos y flores para atraer abejas, construyendo hoteles para insectos y charcas de agua para las ranas. El encuentro entre el agricultor y la alumna prometía ser una gran oportunidad para ambos.

Estel creció en la ciudad de Tarragona pero ha tenido siempre conexión con la naturaleza salvaje: “Cuando era pequeña, mis padres siempre me llevaban al campo o al bosque para buscar setas y solía ir a recoger moras o higos con mi abuelo. Me fascinaban los reptiles y los pájaros. ¡En la escuela, biología era la única asignatura que no me resultaba aburrida!”.

Unos años más tarde Estel se fue a Girona para especializarse en biología y gestión y conservación de la biodiversidad. A su regreso a Tarragona se puso en contacto con GEPEC, una organización medioambiental muy activa en la región.







En general pusimos en marcha medidas que ayudan a gestionar el medio ambiente de manera más respetuosa y que tienen un impacto positivo en la calidad de la tierra. Me encantó conocer más sobre la repercusión de las prácticas agroecológicas en la biodiversidad y en la vida del suelo”.

Estel afirma que su encuentro con el agricultor le hizo crecer: “Realmente aprecié la relación con el agricultor, un campesino que decidió cambiar sus prácticas manteniendo las vallas florales, construyendo cajas para acomodar nidos de murciélagos y eligiendo un camino que también puede que sirva de ejemplo para sus vecinos”.

Participa en algunas actividades de educación ambiental y decide finalmente involucrarse en la organización como voluntaria en este proyecto de *agroecología*. GEPEC, que monitorea la biodiversidad de algunas fincas, sugiere a Estel que haga un estudio. “En ese momento estaba encantada de ver que mis conocimientos y mi participación como bióloga voluntaria podía contribuir a la transición hacia un modelo agroecológico, aunque la agricultura no era realmente uno de mis puntos fuertes. Me pareció muy interesante el hecho que la petición viniera de parte de Ernest: era él quien quería hacer este estudio para mejorar la polinización de sus hortalizas. “Estaba muy motivado”- comenta Estel-. “Se reunía conmigo todas las mañanas en la granja para explicar todo lo que ya había implementado y la manera en que lo había hecho; y yo pasaba las tardes recolectando muestras y haciendo análisis. Analicé los setos, especies herbáceas o arbustivas que atraen a las abejas, así como la presencia de insectos que regulan la presencia de pulgones. Le di algunas recomendaciones.



Este encuentro muestra el vínculo esencial que existe entre la biodiversidad, la tierra y la vida humana. Al preservar la tierra los agricultores promueven la presencia de insectos y polinizadores que, al polinizar las flores, a su vez promueven la producción de alimentos.

39 años  
Falkirk

# Kirsty

Scottish Farm Land Trust



.....

**“Realmente me conmovió el corazón: la gente apostó por nosotros y confió en nosotros con su dinero. ¡Estoy preparada para coordinar una nueva campaña de crowdfunding!”.**

A medio camino entre Edimburgo y Glasgow, en la región central de Escocia, Falkirk se encuentra en la región que estuvo en el corazón de la revolución industrial; también se hallan en esta zona algunas de las llanuras más fértiles del país. Kirsty vive allí con su familia, en el pequeño pueblo de Larbert, justo colindando con el campo. Parte de la razón por la que Kirsty se involucró en la defensa del acceso a las tierras agrícolas para los nuevos agricultores es porque le gustaría convertirse en una de ellos!

Kirsty no tiene ninguna conexión con la agricultura; creció en una zona suburbana y se formó como microbióloga. Consideró por primera vez convertirse en agricultora en 2017 cuando, mientras navegaba por las redes sociales, se encontró una encuesta realizada por Scottish Farm Land Trust (SFLT). La encuesta buscaba obtener más información sobre las personas que desean encontrar tierras de cultivo en Escocia. Como muchos investigadores Kirsty tiene un proyecto alternativo en caso de dejar el mundo de la investigación; y esta encuesta le hizo pensar: “¿No sería bueno tener una pequeña huerta en la parte trasera del jardín, viviendo en el campo? De repente pensé para mis adentros que esta podría ser

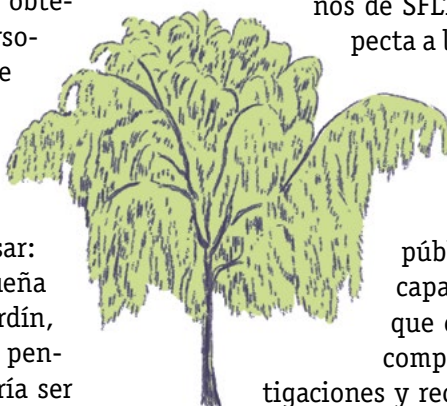
una posibilidad para mí y mi familia”.

Kirsty fue a una reunión general de SFLT para informarse más y, antes de darse cuenta, ¡estaba haciendo voluntariado para la junta directiva! Fue su primera experiencia como voluntaria y el tema era bastante nuevo para ella. Desde el referéndum de independencia de 2014 Kirsty había tomado conciencia de las fuertes desigualdades territoriales en Escocia y había oído hablar de nuevos mecanismos para poner la tierra al servicio del bien común. La equidad es un valor fundamental para Kirsty: “No es justo que la mayor parte de la tierra de Escocia esté en manos de un número tan reducido de propietarios”. El hecho de que SFLT trate de remediar esta injusticia la motivó particularmente a involucrarse.

Como miembro de la junta directiva, Kirsty trabajó para mejorar las reglas y procedimientos internos de SFLT, particularmente en lo que respecta a la gestión de personal y la contratación. Ella también compartió sus habilidades profesionales.

Kirsty trabaja como directora de educación pública en tres universidades. El compromiso público implica, entre otras cosas, capacitar a los investigadores para que colaboren con la gente, para que compartan los resultados de sus inves-

tigaciones y recopilen sugerencias e ideas sobre







los siguientes pasos a dar. “Ahora puedo hablar de casi cualquier persona. Ya se trate de niños de jardín de infancia, de reclusos, de participantes de un festival científico o de un director de la universidad; puedo hablar con todos”, comenta Kirsty.

En 2019, la junta directiva de SFLT decidió probar el *crowdfunding* para contratar a su primer empleado y permitir que la organización avanzara. Junto a otros administradores y voluntarios, Kirsty dirigió la campaña de *crowdfunding*, centrada en las redes sociales (principalmente Twitter y Facebook). El comienzo fue difícil porque SFLT solo tenía un número bajo de seguidores, pero las personas se suscribieron a su cuenta de Internet: “Nos costó mucho trabajo identificar otras cuentas relevantes y etiquetarlas en las publicaciones, pero hemos tenido éxito llegando a personas y organizaciones que luego corrieron la voz entre sus seguidores”.

Al final, SFLT tenía alrededor de 300 seguidores en Twitter y 680 en Facebook, muchos de los cuales tenían cientos de seguidores. Entre estos seguidores, las personas y las empresas sociales también han ofrecido recompensas para los donantes. ¡La propia Kirsty donó tallos de sauces de su jardín!

Durante los dos meses de la campaña Kirsty y otros voluntarios trabajaron para mantener un flujo constante de mensajes: “En Facebook o Twitter, una publicación solo dura unos 20 minutos, siempre y cuando el algoritmo no funcione en tu contra!”. No tenían tweets o mensajes prefabricados, sino que optaron por un enfoque orgánico para interactuar con las personas interesadas, una estrategia que rápidamente dio sus frutos. Si bien el objetivo original era recaudar £ 10,000, SFLT terminó recaudando £ 18,032 de 189 seguidores, incluida una donación de £ 5,000 de Royal Bank dentro de su campaña Back Her Business.

El *crowdfunding* parece una forma fácil de recaudar dinero: solo hay que ofrecer grandes compensaciones y no hay que comprometerse de manera restrictiva con el uso de los fondos; pero ha sido una gran cantidad de trabajo. Más allá de los beneficios económicos, también ayuda a concienciar a la organización y ampliar su base social: “¡Ha sido genial ver crecer la cantidad de las donaciones de diez a varios cientos de libras y que la gente confíe en nosotros para invertir su dinero!”.



58 años  
Barcelona  
Electrón libre

# Pilar



.....

**“No soy científica, ni bióloga, ni ecologista; soy ciudadana y periodista, que habla de temas ecológicos a personas como yo”.**

**P**ilar es mitad urbana (nació y vivió la mayor parte de su vida en Barcelona) y mitad rural. Se siente muy inspirada por su historia familiar que incluye a un abuelo pastor que cuidaba cabras y a su padre que creció en las montañas de Aragón, naturalista desde temprana edad. Muy pronto se dio cuenta de que la vida en la ciudad carecía de naturaleza. Este vínculo con la naturaleza viene de sus raíces y se forjó mientras recorría las montañas durante sus vacaciones: “Todo lo que me ha sido transmitido, lo guardo dentro de mí. También por el lado materno, mi familia, como muchas otras, huyó del campo después de la Guerra Civil para proporcionar la mano de obra necesaria a la industria; pero en la postguerra seguían yendo al campo a robar patatas para sobrevivir”.

Quizás esta historia familiar influyó a Pilar y la llevó a involucrarse en proyectos relacionados con la ecología, sin perder nunca de vista el componente social: “Me di cuenta de que el problema de la destrucción de la naturaleza está ligado a la manera en la que el humano explota a otros humanos y todos los organismos vivos; y que es necesario restablecer el equilibrio a través de *prácticas regenerativas* para cuidar el planeta y los seres humanos. También me preocupa la forma en la que el actual modelo industrial agroalimentario trata a los agricultores”.



El compromiso de Pilar está íntimamente conectado a su profesión como periodista: “Mi trabajo me permite prestar atención al amplio abanico de propuestas e iniciativas sociales y considerarlas es para mí parte de mi rol como ciudadana”. Estar a cargo de la creación de un programa de radio sobre ecología le permitió combinar sus preocupaciones personales por la naturaleza con su trabajo: “De una manera completamente natural mi profesión y mi vida privada se fusionaron y se volvieron inseparables: todo lo que aprendo lo vuelco en el programa de radio y en los libros que escribo” agrega. De hecho, Pilar sigue de cerca muchos proyectos que se enfocan en la restauración de especies silvestres, en la producción agrícola respetuosa con el medio ambiente y *agroecología*, y en la salvaguarda de semillas tradicionales. Cree y participa en proyectos colaborativos que involucran otras formas de organización social: comunidades pequeñas, resilientes y participativas, y asociaciones de vecinos. Porque para ella tener otro vínculo con el medio ambiente también significa reinventar las formas en que los seres humanos se relacionan entre sí: “Porque la justicia social y la justicia ambiental van de la mano”.

Pilar tiene una visión global del tema: “Trato de explicar que todo está ligado. Para mí, una bolsa de plástico que flota en

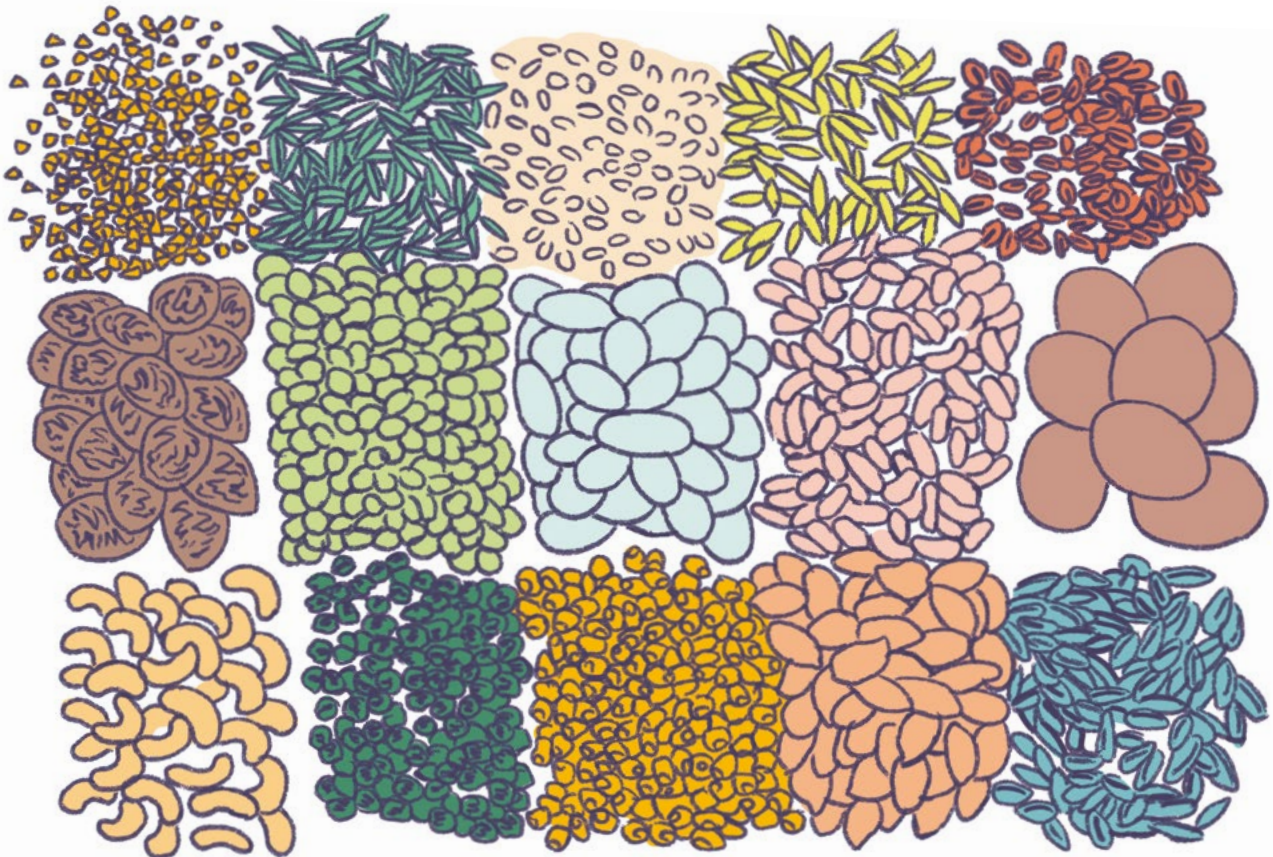
el océano refleja la forma en que consumimos". Pero ella es una persona más bien optimista y cree que debemos esforzarnos para "contrarrestar siempre lo denunciado dando ejemplos positivos de personas que trabajan para dar vida a un nuevo modelo".

Uno de los desafíos que asume es la transmisión de su mensaje y sus convicciones al público, asegurándose de que este lo entiende. Su estrategia es tratar de hacer más personales las historias que cuenta, movilizar la sensibilidad de la gente, apelar a sus emociones: "No soy científica, ni bióloga, ni ecologista, soy una ciudadana y periodista, que habla de temas ecológicos a gente como yo".

"Tengo la oportunidad de seguir muchos proyectos" - continúa Pilar, - "Recibo noticias actualizadas de muchas iniciativas por medio de los boletines informativos y redes sociales; a lo largo de los años he fortalecido mi conexión con muchas asociaciones con las que tengo intercambios directos".

Pero Pilar insiste en la importancia que tiene para ella permanecer libre e independiente: "Tengo un deber con la sociedad civil. No puedo proponer una organización más que otra".

Pilar no abandona esta conciencia ecológica al salir del estudio de radio: es parte de ella. Recientemente se ha atrevido a mudarse al campo, en la provincia de Girona. Allí trata de reconstruir un pequeño espacio para hacer un huerto y recuperar plantaciones abandonadas en su nuevo pueblo. Esta iniciativa individual está claramente vinculada a una poderosa conciencia política: "Restaurar la salud de la tierra, la única que seguirá nutriendo a la humanidad, no puede hacerse usando solo la biotecnología. Seguir los estándares de la *agroecología* es nuestra única salida. Creo que las pequeñas fincas que presentan diversidad de producción, que necesitan pequeños insumos y escasa mecanización, y que son gestionadas por agricultores autónomos, son para mí la base de todo".



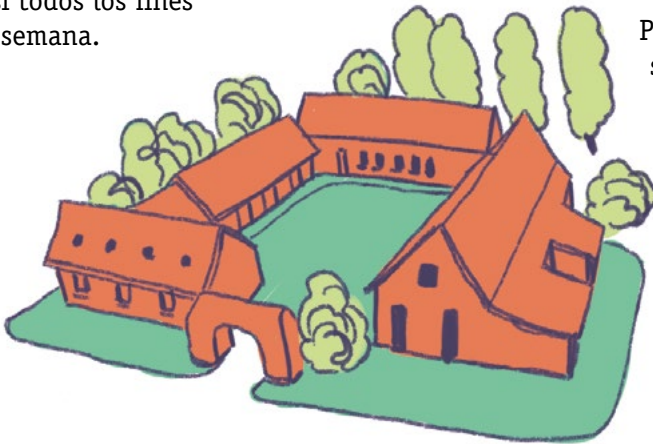
# Andrei

34 años - Cluj-Napoca  
ALPA/EcoRuralis

.....

**“Esta experiencia despertó algo en mí; me hizo querer trabajar con agricultores que cuidan la tierra con respeto y apoyarlos”.**

**A**ndrei creció en el campo, rodeado de animales de granja. Pasó su infancia en estrecha conexión con la tierra y la naturaleza, ya sea quitando los escarabajos de las patatas o cosechando frutas. Su actividad favorita era sentarse junto a las vacas en el pasto: “Cuando tenía opción de elegir, siempre escogía las vacas, eran mis mejores amigas y me encantaba pasar tiempo con ellas” dice. Andrei fue a la escuela secundaria forestal en Timișoara, antes de estudiar turismo en la universidad. Luego fue a los Países Bajos para estudiar horticultura. Aprendió tecnologías de producción holandesas e hizo unas prácticas en una gran granja agrícola orgánica. Luego Andrei se mudó a Helsinki, Finlandia para hacer un Máster en Ciencias Ambientales del Suelo. Además de estudiar suelos, le gusta ir a la naturaleza con sus amigos, montar en bicicleta y hacer senderismo casi todos los fines de semana.

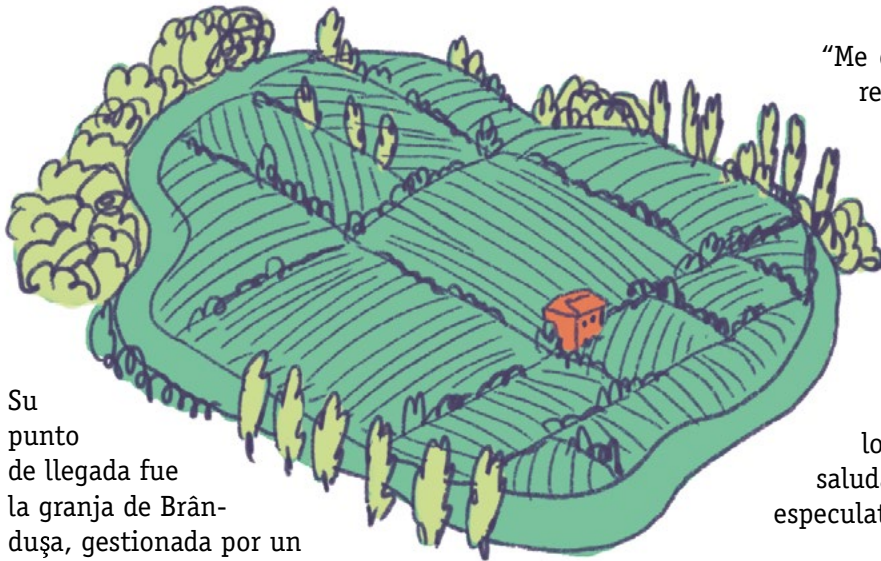


Andrei descubrió el problema del acceso a la tierra mientras leía el boletín de noticias de Provision Farm, una granja agroecológica en Transilvania. Le conmovió esta lectura y se puso en contacto con Lars, el granjero. Lars es también uno de los fundadores de ALPA, una pequeña organización rumana que tiene como objetivo asegurar la tierra comprándola y arrendándola a agricultores agroecológicos. Andrei se informó más sobre ALPA y realmente le gustó este proyecto. Casi al mismo tiempo, comenzó a trabajar en una tienda de bicicletas en Helsinki y a planear hacer un viaje en bicicleta cuando finalizara su contrato. Aquí nació su proyecto: hacer de este viaje en bicicleta una oportunidad para apoyar una causa en la que creía.

Por lo tanto, Andrei imaginó una ruta desde Helsinki a Rumanía, que le permitiría detenerse en granjas agroecológicas, documentar su historia y apoyar a ALPA a través de una pequeña recaudación de fondos. Empezó su viaje el 1 de septiembre de 2019 y finalizó en Rumanía 24 días más tarde; atravesó Estonia, Letonia, Lituania, Polonia, Eslovaquia y Hungría (partes de las cuales en tren).







Su punto de llegada fue la granja de Brândușa, gestionada por un fundador de ALPA, en el pueblo de Stanciova. Otro voluntario de ALPA creó una página web de recaudación de fondos y otras páginas para seguir el viaje de Andrei a través de las redes sociales. A lo largo de su carrera Andrei ha producido y subido videos cortos en dos idiomas (rumano e inglés) para compartir sus encuentros.

Para Andrei fue la primera vez que se embarcó en una aventura de esta envergadura: “¡Teníamos que aprender muy rápido!”. A nivel personal ha aprendido a no tener prisa y a aceptar lo que se le presente. Pero lo más importante son las personas que ha conocido a lo largo de su viaje y sus historias, la forma en

que cuidan la tierra y sus animales, y la manera de hacer todo

lo posible para no dañarlos. Por ejemplo, el agricultor estonio no araba su tierra, sino que producía alimentos conservando y regenerando su suelo.



“Me despertó algo que me hizo querer trabajar con otros como él, para ayudar a los agricultores que trabajan la tierra con respeto. Esto me dio la idea de convertirme en consultor de *agroecología* y agricultura regenerativa para ayudar a incrementar la cantidad de tierra cultivada a través de la regeneración del suelo, y el valor de la producción de alimentos saludables frente al valor monetario especulativo”- comenta Andrei.

En el futuro Andrei quisiera ofrecer a los agricultores los principios y técnicas de la agricultura regenerativa, basados en modelos de eficacia probada y adaptarlos a su propio contexto y lenguaje. Andrei no está seguro de querer volver a vivir en Rumanía, pero está abierto a la idea de ayudar a los agricultores de su país compartiendo los conocimientos adquiridos durante sus estudios.



Le gustaría poder estimular el papel de la agricultura de subsistencia en el medio natural y contribuir a una imagen positiva de los campesinos, mientras mejora la comercialización de los alimentos que producen.



# Julie

39 años - Liège  
Terre-en-vue

.....

**“Considero crucial la actividad de Terre-en-vue: mantener un tejido local vivo proporcionando las condiciones necesarias para la actividad campesina”.**

Si tenemos que citar una ciudad de Bélgica que está transformando su sistema alimentario desarrollando las cadenas de distribución cortas, inmediatamente viene a la mente Liège. Desde hace varios años, un movimiento que seguía los pasos de las “Ciudades en Transición” se arraigó allí y ha desarrollado una sólida red de iniciativas: favoreciendo las cadenas de suministro cortas y la producción local de alimentos, y apoyando el comercio de la zona con la introducción de una *moneda local*, el Val’heureux.

Julie ha trabajado durante 16 años en Barricade, una asociación de *educación popular* ubicada en el casco antiguo de Pierreuse. Desde sus inicios, la asociación ha cuestionado los vínculos entre productores y consumidores y las condiciones de vida y de trabajo de nuestros agricultores locales. De esta manera, a finales de la década de 1990, la asociación se propuso lanzar los grupos de compra conjunta, un modelo de agricultura con apoyo comunitario, en Liège. Julie expresa: “Me encanta la comida y comer, y creo que es importante apoyar a los productores y mantener un tejido agrícola vivo. Mi compromiso con Barricade me permitió poner esto en práctica”. Como vegetariana, su pasión por la calidad de las verduras y su voluntad de apoyar a la agricultura local, la han llevado a obtener sus alimentos en la granja de Larock, a través del grupo de compra conjunta de Barricade.

Esta granja familiar, creada en 1927, se encuentra en Rotheux, a las afueras de Liège, “justo al lado de un ondulado paisaje con magnífica luz”. En 1986, fue adquirida por Louis Larock, quien la convirtió en un lugar para realizar experimentos sociales y agrícolas siguiendo los principios de la *biodinámica*, y creó un jardín de infancia basado en la pedagogía Waldorf. Con la intención de promover la colectivización social y la durabilidad del proyecto, Louis contactó con Terre-en-vue para que recomprara su tierra. Esto permitió a Louis recuperar efectivo para invertir en equipamiento y edificios; pero también y, especialmente, apoyar un proceso de transmisión entre generaciones de productores. “Tenía mucho más sentido para mí, ya que facilitó la transferencia de la actividad al hijo de Louis, al eliminar la parte de la presión financiera en este complejo proceso” dice Julie.

En torno a este proyecto, el grupo local se embarcó primero en la búsqueda de terrenos en desuso para comprar y luego añadir a la tierra de Louis, y al mismo tiempo lanzó una campaña de recaudación de fondos. Julie llega al proyecto en este momento. Allí encuentra un lugar de activismo que le conviene:

“Cuando se trata de cambiar el comportamiento, el progreso es algo casi imperceptible, pero lo que sí que está claro es que vemos el impacto de nuestras acciones”. Se está formando como “*embajadora*” de la organización para ponerse al día, ser capaz de explicar el movimiento de Terre-en-vue y sensibilizar





al público sobre el problema del acceso a la tierra. Uno de los retos de la campaña es la comunicación y la sensibilización, movilizar a la gente para que colabore en la finca es una buena manera de introducirla en los temas relacionados con la tierra y con la enorme presión que empuja a los productores a endeudarse.

Con esto en mente Julie lanzó la idea de publicar un boletín informativo titulado "Le Fil des Seasons", cuya misión fuera presentar e informar sobre la finca Terre-en-vue. Julie agrega: "La gente conoce la finca pero no tiene una visión global de todas las actividades que tienen lugar aquí". Julie escribe las editoriales, recopila los artículos escritos desde cada sector de las actividades de la finca y se encarga de las ilustraciones. Es un boletín de noticias semestral destinado a los clientes agrícolas y los consumidores de los distintos grupos de compra conjunta que consumen los productos de la granja. Ella visibiliza el trabajo estacional de los diferentes sectores de la finca, aporta novedades y

pone en perspectiva esta información por medio de artículos relacionados con el acceso a la tierra. Está adornado con pequeñas recetas y algunas reseñas de libros. Julie añade: *Le Fil des Seasons* es muy apreciado. No tiene necesariamente un impacto en la obtención de fondos, pero es una herramienta útil para aportar información durante los eventos de sensibilización".

La campaña ya casi ha terminado pero el grupo todavía tiene que recaudar algunos miles de euros. Julie redujo su tiempo de trabajo en Barricade y completó su formación en horticultura. Hasta finales de 2020 estuvo involucrada en la horticultura y la tienda de la granja Larock durante un día y medio a la semana. Hoy, permanece activa en Terre-en-vue y en el grupo local, pero también se toma el tiempo para pensar sobre su propio proyecto, más consciente que nunca sobre las cuestiones vinculadas al acceso a la tierra y convencida de que las tierras que nos nutren deben convertirse en bienes comunes.





64 años  
Barcelona  
Terra Franca

# Laia



.....

**“El voluntariado conlleva un trabajo meticuloso y colectivo porque se construye una red de confianza entre personas y se anima y apoya proyectos, no solo para que sea posible iniciarlos, sino también para que se mantengan y se consoliden”.**

**L**aia es doctora en filología catalana, especialista en literatura femenina moderna. Se siente igual de cómoda con los libros que con los pies en la tierra del huerto. Aunque creció en un entorno urbano ha mantenido un fuerte vínculo con el mundo rural, tanto en la región de Camp de Tarragona, de donde es su familia, como en los Pirineos, al norte de Cataluña. También es una gran aficionada de las plantas medicinales.

Este poderoso vínculo con la tierra es el hilo conductor que recorre todos los proyectos en los que se involucra.

Al hacerse socia de Germinal, la cooperativa agroecológica de consumo más antigua de la capital catalana, encontró la forma de “conectar el mundo rural con la ciudad”, apoyando proyectos y a proveedores, teniendo en cuenta la necesidad de mantener la soberanía alimentaria de un territorio. Laia también es activista en el ámbito social: hace más de 20 años fundó un centro de acogida para personas sin hogar en el distrito de Gràcia, en Barcelona. “Para las personas que viven, e incluso duermen sobre el asfalto, ver la belleza de lo que crece en la tierra, aquello que ellos mismos sembraron, es una experiencia muy poderosa. El terreno que hemos recuperado no es solo un lugar de producción, sino también un hermoso lugar donde trabajamos en equipo y donde estas personas se sienten visibles y útiles”.



Pero el mayor impulso para dedicarse al acceso a la tierra de los campesinos le llegó en 2010, cuando su hijo decidió matricularse en la Escola de Pastors de Catalunya (Escuela de Pastores de Cataluña). A través de él descubrió el mundo de la actividad ganadera y tomó conciencia de los problemas relacionados con las dificultades de acceso a la tierra. Por eso quiso escribir un libro dedicado a los pastores: “Me interesaron los aspectos humanos en torno a esta actividad y los problemas que los pastores tenían que afrontar”.

Y cuando se le presentó la idea de crear el proyecto Terra Franca para abordar el tema del acceso a la tierra inspirándose en la experiencia de Terre de Liens, no dudó en participar: “Yo no era una experta, pero eso no me asustó, porque creo que nos pasamos la vida entera aprendiendo”. Los primeros años lo pasó estudiando la situación, definiendo un marco teórico y, sobre todo, presentado el proyecto para construir una base sólida de confianza entre los propietarios y los jóvenes, y que estos pudieran así planear sus proyectos.

Al principio, la búsqueda de personas no tuvo éxito: “Nos dimos cuenta de la importancia de la ubicación de la tierra: la mayoría de las personas que presentaban solicitudes querían encontrar tierras donde tu-

vieran bien una red familiar o de amistad, o un grupo al que pertenecieran. El componente social fue un elemento clave para poder desarrollar un proyecto”.

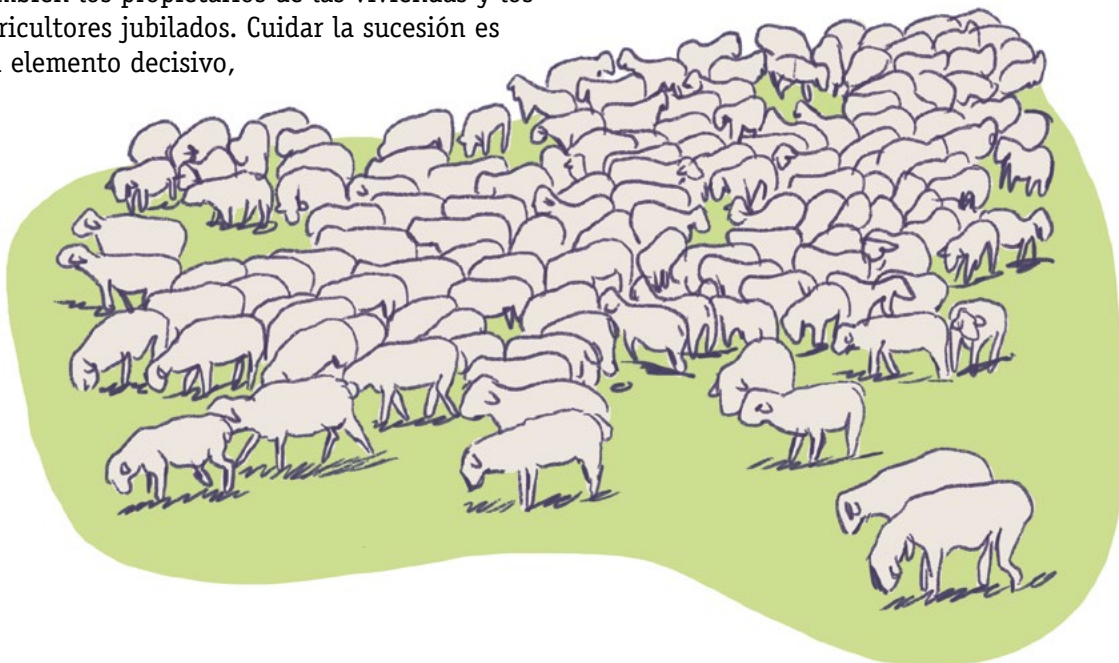
Apostaron por una nueva estrategia que consistía en identificar terrenos antes de buscar proyectos: “Gracias a Twitter tuvimos acceso a las redes locales y recibimos contactos de mucha gente de los alrededores” - comenta Laia.

Los voluntarios de Terra Franca deben analizar los proyectos y realizar entrevistas a los agricultores con el fin de evaluar el grado de madurez de estos y determinar si encaja con el perfil de la finca disponible: “¡Repasamos el proyecto con lupa!”. Tres voluntarios se encargan de estudiar los proyectos: Laia se ocupa de la comunicación y de la administración, y sus dos compañeros de los aspectos técnicos y financieros.

“Una vez que las personas están instaladas, pero, el proceso no ha acabado: debemos acompañarlas”. Según Laia, la tarea principal es la parte humana y social: “WhatsApp nos ayuda y permite actuar rápidamente ante un problema. Tratamos de limitar la burocracia y hacer la comunicación lo más directa posible. Lo más importante es el cuidado de las personas implicadas, no solo los nuevos agricultores, sino también los propietarios de las viviendas y los agricultores jubilados. Cuidar la sucesión es un elemento decisivo,

y nos esforzamos por inspirar confianza y brindar un entorno seguro para quienes se van, porque dejar una tierra en manos de otra persona es como terminar un proyecto de vida, que tampoco es sencillo. Esta atención requiere tiempo y energía. Tenemos muchos menos proyectos, pero queremos proyectos sólidos”.

Laia agrega: “Creo que el voluntariado debe salir del corazón. Decidí invertir mi tiempo al servicio de quienes lo necesitan por una causa en la que creo; y ahora, creo que cambiar el modelo agroalimentario es necesario y urgente. El acceso a la tierra es extremadamente difícil para la persona promedio. Si bien nosotros nos centramos en nuestro entorno directo y tratamos de presionar a la Generalitat de Cataluña todos los días vemos cómo la tierra cultivable y disponible está siendo devorada por la infraestructura industrial, comercial o turística en todas partes. ¡Necesitamos realizar una profunda reflexión sobre el tipo de ruralidad que queremos!”.





# Vincent

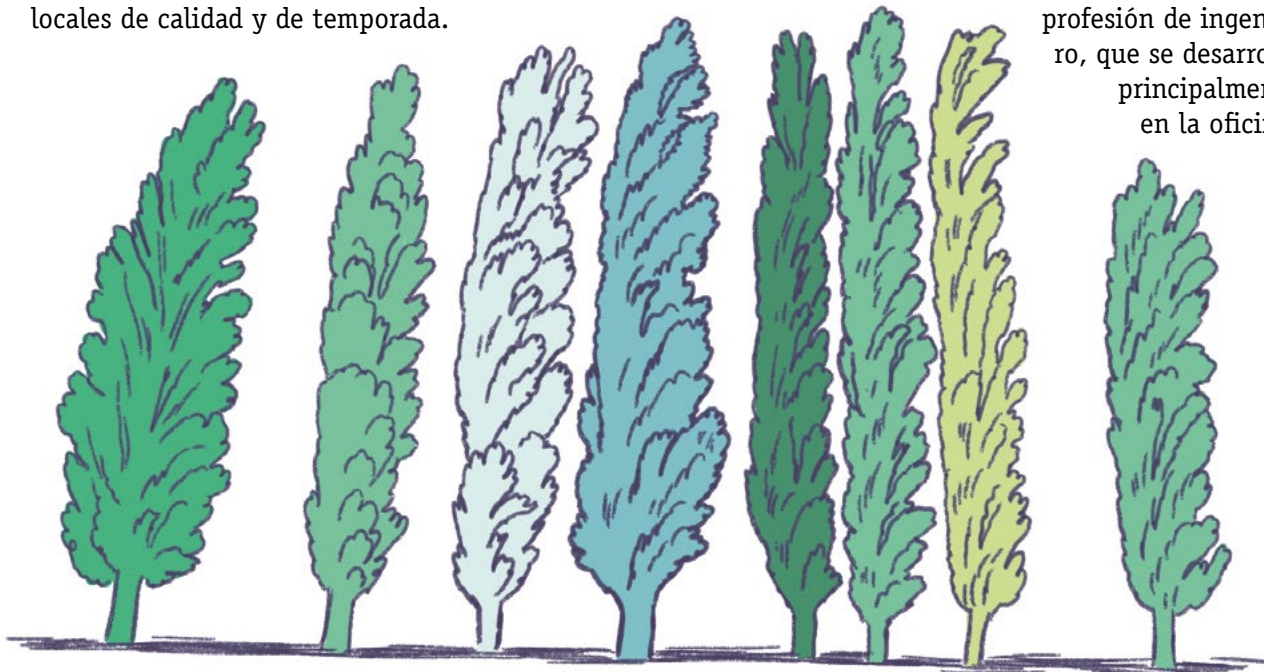
52 años - Viena  
GeLa Ochsenherz

**“A menudo las granjas son convertidas en tierras para el desarrollo urbanístico. Esto es un gran problema para nosotros. Queremos tierras para nuestros vegetales, no para generar ganancias a través de la especulación”.**

**A**l principio fueron las verduras frescas las que lo atrajeron: había tantas variedades! Hace seis años Vincent y su familia empezaron a formar parte de la asociación GeLa Ochsenherz. “GeLa” viene de la reducción de las palabras “Gemeinsam Landwirtschaften” (que significa “cultivar juntos”). Este nombre lo dice todo: los 350 miembros de la asociación administran una finca al este de Viena para abastecerse de productos locales de calidad y de temporada.

Vincent es de origen francés pero ha vivido en la capital austriaca durante más de 20 años. “La hermana de mi esposa nos explicó como había empezado GeLa, nos gustó y comenzamos”. Sus padres tenían un huerto donde cultivaban sus propias verduras. Vincent está, por tanto, encantado de poder mostrar a sus hijos lo que es ver crecer su propia comida. El voluntariado en GeLa también le aporta

un equilibrio con su profesión de ingeniero, que se desarrolla principalmente en la oficina.



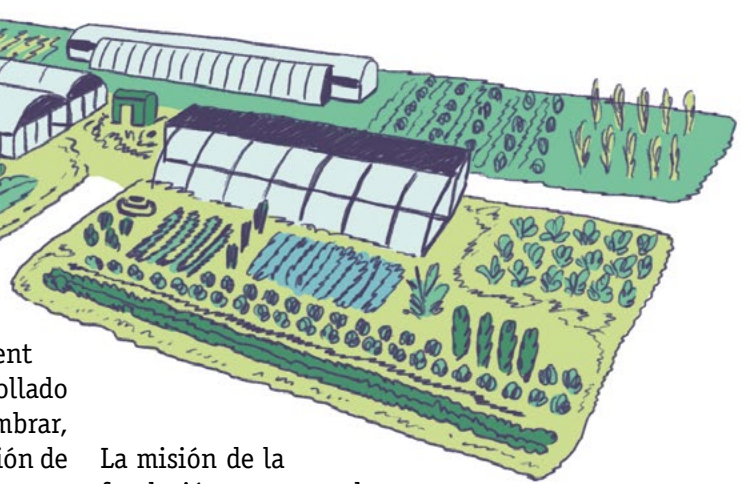


Aunque la asociación tiene ahora más de diez empleados gran parte del trabajo todavía depende de la participación activa de los miembros. Vincent realiza un gran trabajo por GeLa: ha desarrollado con el tiempo habilidades como desyerbar, sembrar, plantar brotes, etc. Todo ello lo realiza en función de la necesidad del momento. Vincent es también uno de los coordinadores de la distribución de hortalizas.

Todos los viernes instala un puesto en el mercado Naschmarkt en el centro de Viena. Los miembros pueden recoger su parte de la cosecha allí. También es responsable de la flota de vehículos, que consta de varias bicicletas viejas. Desde Viena hasta los campos de GeLA hay media hora en tren y luego quedan otros cuatro kilómetros por recorrer. Vincent tuvo la idea de dejar algunas bicicletas viejas cerca de la estación para que pudieran ser usadas por aquellos que fueran a ayudar en los campos.

Con el tiempo GeLa se ha convertido en un importante lugar de encuentro: "Un poco como una familia. En primavera u otoño nos reunimos para comer juntos y charlar con gente afín" - explica Vincent.

Originalmente GeLa Ochsenherz se asoció con un agricultor de la región a quien compró toda la cosecha. A medida que el grupo creció se arrendaron más tierras. "El tema de la tierra no nos importaba al principio, pero cuando el agricultor quiso jubilarse y vender su tierra tuvimos que pensarlo todos juntos" nos aclara. "Esta situación puso en peligro la continuidad de GeLa y fue un período muy difícil. Luego los miembros de GeLa se plantearon la cuestión de asegurar su acceso a la tierra en un futuro. Para ello crearon una fundación cuya misión es poseer y gestionar la tierra y la infraestructura de la granja, en beneficio de una agricultura local y solidaria".



La misión de la fundación no se puede cambiar para proteger la tierra de la privatización y la especulación. Concretamente, las tierras que pertenecían al agricultor fueron compradas directamente por algunos miembros de GeLa así como por la fundación, que se benefició de las donaciones de los miembros. La fundación arrienda el terreno a GeLA a largo plazo. Pronto podrá recomprar las *acciones* de los otros miembros propietarios para convertirse en la única propietaria.

Además GeLA continúa arrendando tierras que representan la mayor parte de la superficie cultivada, las cuales presentan un factor importante de incertidumbre. "No estamos lejos de Viena. Hay nuevas construcciones en todas partes, las tierras de cultivo a menudo se convierten en terrenos edificables. Esto es un gran problema para nosotros. Queremos cultivar hortalizas y no ganar dinero especulando" - explica Vincent. Cambiar el campo para cultivar no es fácil; para obtener la certificación de agricultura ecológica hay que esperar tres años. En uno de los campos arrendados GeLa plantó una hilera de álamos como protección contra el viento. Si el propietario quiere recuperar su terreno para la venta tendrá que quitar todos los árboles, habrá que volver a buscar una nueva parcela y comenzar a recaudar fondos nuevamente.

No será fácil, pero Vincent tiene confianza, porque GeLa siempre ha encontrado soluciones.



73 años  
Sureste de Bélgica  
Terre-en-vue

# Arthur



.....

**“Me complace mucho más ver cómo se desarrolla la granja de Sébastien y crear una comunidad de apoyo a su alrededor, que ver aparecer unos pocos euros en forma de dividendos en mi cuenta bancaria”.**

La historia se desarrolla en la Lorraine belga, en el sur del macizo de las Ardenas de Bélgica, a pocos kilómetros de la frontera del Gran Ducado de Luxemburgo, no muy lejos de Arlon. Es aquí, en un pequeño pueblo del municipio de Attert, donde Arthur cultivó su vínculo con la tierra junto a su padre. Recuerda que en su infancia había una veintena de agricultores. Hoy en día solo queda uno en el pueblo, la mayor parte de la tierra está siendo cultivada por un agricultor luxemburgués.

El paisaje agrícola valón ha cambiado mucho. Las pequeñas explotaciones agrícolas están desapareciendo en favor de las grandes que concentran cada vez más tierra. A diez kilómetros de su casa, más allá de la frontera, hay una explotación agrícola estilo mega-granja con 1000 vacas que causan controversia en Francia. “¡Aquí hay 1200 vacas!” - nos cuenta. “Cuando me dijeron cuántas había, ¡no me lo podía creer!”. En esta región fronteriza el coste de acceso a tierras agrícolas se ha más que duplicado en cinco años. Hay una gran demanda de tierras y eso dificulta, si no hace imposible, la instalación de nuevos agricultores.



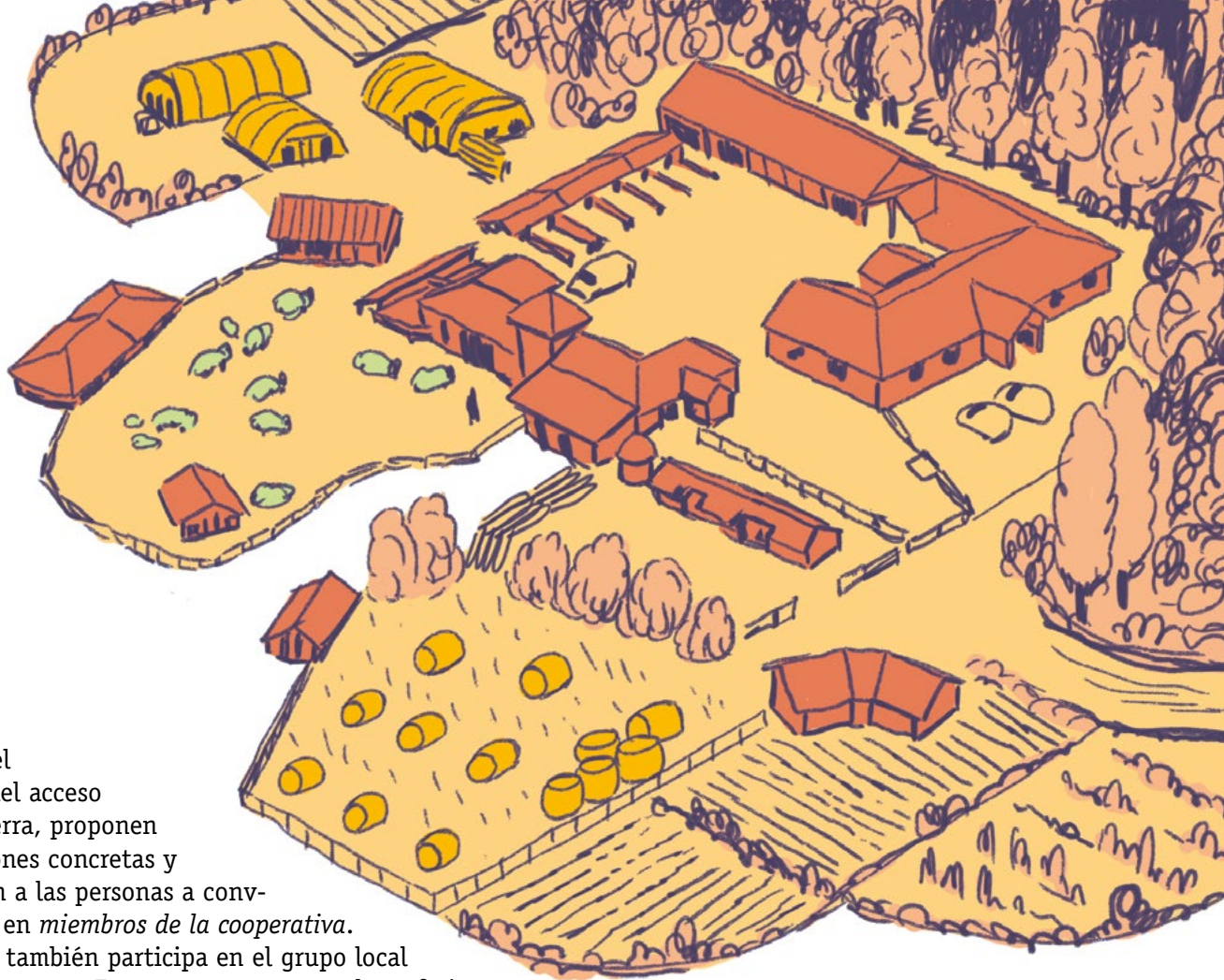
Fue durante una feria agrícola alternativa donde Arthur conoció Terre-en-vue, “una iniciativa brillante”, y donde se cruzó con Sébastien, un nuevo agricultor y antiguo vecino del pueblo. Sébastien buscaba adquirir tierras para proporcionar mayor estabilidad a su nueva finca. Sébastien contactó con la cooperativa Terre-en-vue para ver si podían comprar un terreno y alquilarlo, sin tener realmente la expectativa de que su idea saliera adelante. Arthur lo animó y apoyó en su proceso con la convicción de que este proyecto podía ver la luz del día en algún momento.

Terre-en-vue acaba de celebrar un gran éxito: la movilización de 180 *miembros de la cooperativa* ha rescatado seis hectáreas de la especulación de tierras para la granja Bio-Lorraine en Arlon. Es con este proyecto que Arthur se involucra activamente por primera vez en Terre-en-vue, aprovechando sus contactos con la prensa local. Luego se convierte en “embajador”, un estatus en Terre-en-vue que permite que el movimiento

esté representado por toda Valonia en varios eventos. Los embajadores sensibilizan







sobre el tema del acceso a la tierra, proponen soluciones concretas y animan a las personas a convertirse en *miembros de la cooperativa*. Arthur también participa en el grupo local para presentar Terre-en-vue en mercados y ferias.

Para dar a conocer a Sébastien en la zona y su profesión agrícola, Arthur ayuda a organizar visitas periódicas a las granjas abiertas a las familias. Estas visitas comienzan con un café de bienvenida y zumo de naranja de comercio justo. Arthur habla a los visitantes sobre Terre-en-vue y luego Sébastien dirige el resto de la visita comenzando con “la sala de maternidad”, donde están los terneros recién nacidos. Más adelante se dirigen al gran establo donde están el resto de animales. Allí Sébastien cuenta cómo empezó con diez animales, cómo los cría y los alimenta. Estas visitas a las fincas muestran, en términos prácticos, la profesión de campesino y las cuestiones que afrontan los agricultores; y sirven para aportar a la gente buenas razones para realizar una inversión solidaria en la cooperativa.

Arthur enseñó economía y ecodesarrollo a académicos, pero también a trabajadores, tanto en Bélgica como en África. “Yo era el único maestro que tenía un huerto y mis amigos senegaleses me llamaban el economista campesino” - recuerda. Hoy está jubilado y dedica buena parte de su tiempo libre a ayudar en la cooperativa. “La parte del tiempo que me queda libre es para mi huerto” - comenta. Arthur es consciente de los límites de su compromiso con

la tierra dentro de la cooperativa: “Lo que hacemos probablemente no será suficiente pero vale la pena hacerlo de todos modos. Y la satisfacción está ahí es el mejor de todos los dividendos!”.





# Jean-Louis

**69 años - Oeste de Francia**  
**Terre de Liens Pays de la Loire**



.....

**“No sabía nada de urbanismo, así que aprendí a partir de lecturas y del resto de voluntarios y empleados de la asociación. ¡Es educación popular!”.**

**P**rimero hagamos una presentación de los personajes: un representante de cazadores, funcionarios públicos del departamento y prefectura, un terrateniente, un forestal, representantes de diversos sindicatos agrícolas, oficiales de proyectos de la Dirección de los Territorios local, una asociación ambiental y en el medio de todo este hermoso mundo está Jean-Louis, voluntario de Terre de Liens.

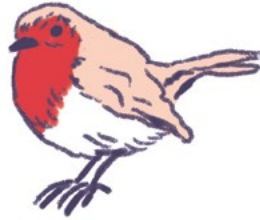
Como telón de fondo, imagine el ambiente formal de la Prefectura de Angers, con la bandera francesa ondeando al viento, suntuosas puertas doradas, habitaciones con cómodos sillones y micrófonos individuales. Nuestros personajes se reúnen allí para formar parte de la comisión pública local para la preservación de áreas naturales, agrícolas y forestales (CDPENAF). Estas comisiones existen en todos los departamentos de Francia y su misión es limitar la urbanización y el desarrollo de proyectos en áreas agrícolas, naturales y forestales.

Jean-Louis es hijo de campesinos, pero en vez de seguir con el oficio familiar, prefirió estudiar para “especializarse en maquinaria agrícola”, esperando entender y experimentar qué significa “progreso agrícola”.

Alternativamente se convirtió en maestro, trabajó para una empresa de reparación de maquinaria agrícola, fue gerente de una tienda de una cooperativa agrícola y después representante de ventas de equipación para ganado. Jean-Louis tomó otro camino sin alejarse nunca demasiado de la realidad campesina. Participó en trabajos en fincas vecinas y se involucró en luchas de defensa campesina con la *Confédération Paysanne*. “Mis padres tuvieron dificultades para establecerse. Las relaciones con los propietarios fueron tensas. Yo era sensible a esta cuestión”. Fue a través de esta red donde conoció a Terre de Liens: “Primero compré acciones en La Foncière (*Fideicomiso de tierras solidarias de Terre de Liens*) y más tarde, cuando llegué a Maine-et-Loire después de jubilarme, pude involucrarme con el grupo local ayudando a adquirir tierras agrícolas”.



“Y luego” - agrega - “me designaron como voluntario para formar parte del comité de CDPENAF. El Plan Urbano Local es un documento que organiza la vida del territorio de un municipio durante 10 o 20 años. Cada metro cuadrado o hectárea de terreno obedece a una normativa específica. Ahora entiendo lo que está sucediendo en mi ciudad, el entorno en el que opero. Pero todo es una nomenclatura que tuve que aprender, hice listas de siglas para recordar, aprendí a hablar el mismo idioma que las consultoras, a entender los intereses de cada una. A veces tenemos que tragar sapos. Al principio no nos damos cuenta y otras veces los dejamos pasar!”.

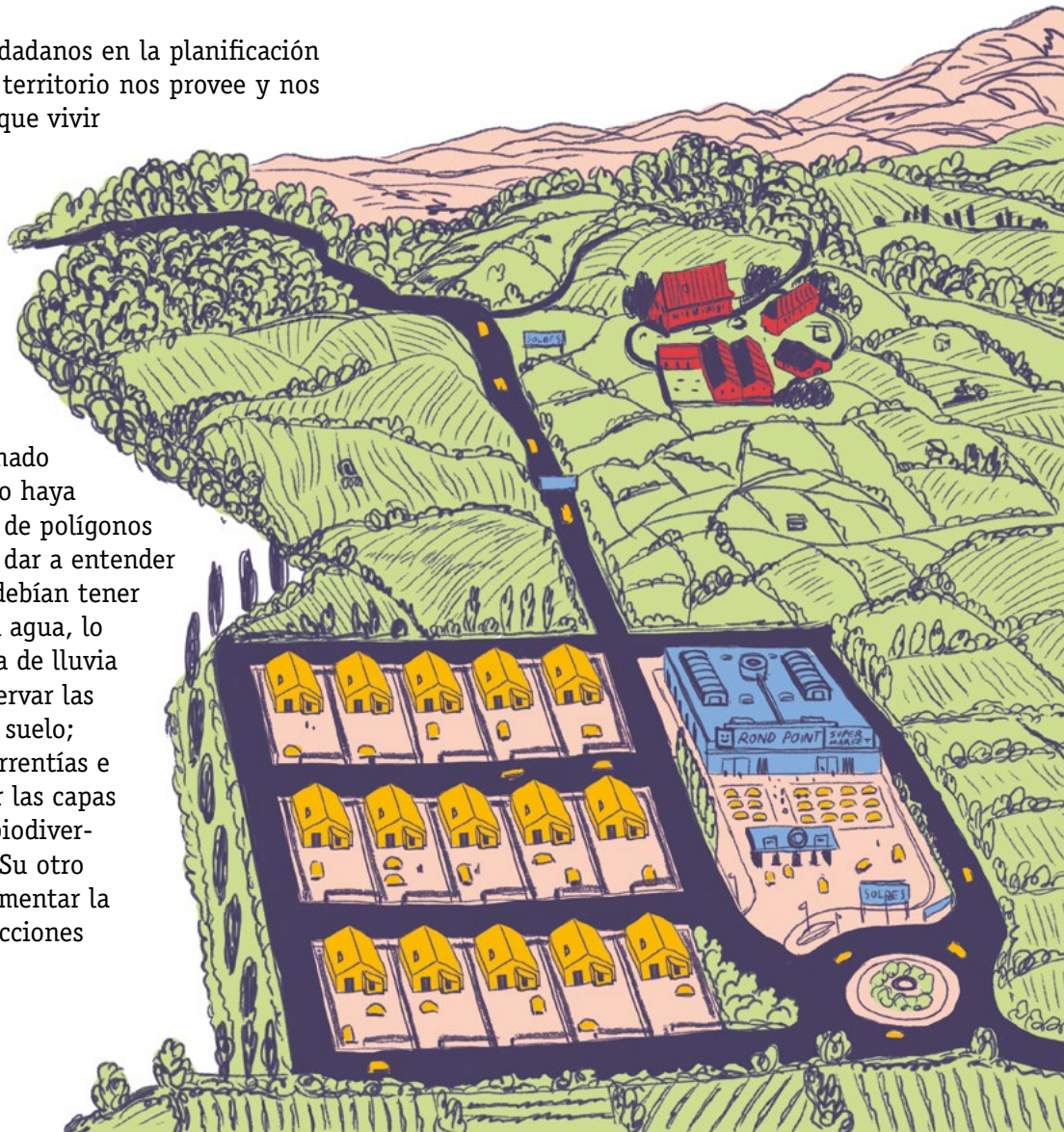


“Tenemos voz como ciudadanos en la planificación territorial, porque este territorio nos provee y nos ofrece un paisaje en el que vivir y trabajar. ¡No solo es decorativo! Es una reserva territorial”.

Para ser tomado en serio, Jean-Louis estudia cuidadosamente cada caso, a veces acude a los lugares implicados. Cree haber ganado algunas peleas. Quizá no haya evitado la construcción de polígonos industriales, pero logró dar a entender que los aparcamientos debían tener capacidad para filtrar el agua, lo que permite que el agua de lluvia fluya y, por tanto, preservar las funciones naturales del suelo; esto es: limitar las escorrentías e inundaciones, abastecer las capas freáticas, mantener la biodiversidad subterránea, etc. Su otro caballo de batalla es aumentar la densidad de las construcciones

en pueblos alejados de las áreas metropolitanas. “Debemos construir casas en casas y granjas en granjas, y no expandirnos indefinidamente” - comenta. “Y, sin embargo, las decisiones son difíciles de tomar porque afectan a las personas, artesanos o agricultores que quieren ampliar sus edificios, personas que compran granjas y quieren ampliar su espacio vital. ¡No es fácil decir que no!”.

Jean-Louis es portavoz de Terre de Liens y se asegura de que su actividad sea tomada en serio por las comunidades, que se apoyan cada vez más en la asociación cuando se enfrentan a problemas de tierras. “Represento a Terre de Liens, no estoy aquí para dar mi opinión como individuo; hoy la gente no me escucha solo por cortesía” - declara Jean-Louis.





# Johann

35 años - Metrópolis del Gran París

Terre de Liens Ile-de-France



“¡Contabilizando tierras baldías tenemos un poder real de influencia como ciudadanos!”.

La historia tiene lugar en Sénart, 35 kilómetros al sureste de París. En la década de 1980, cuando nació Johann, los representantes electos locales de este municipio, todavía semirural es ese tiempo, compraron cientos de hectáreas de la tierra más fértil de Francia por un bocado de pan, creando así una inmensa reserva territorial. ¿Su proyecto? Venderla a promotores inmobiliarios para que pudieran construir allí casas individuales y ofrecerlas a los parisinos que necesitaran zonas verdes; todo ello junto con una plétora de oficinas, almacenes logísticos y centros comerciales, en nombre del empleo.

En medio de este nuevo pueblo, un huerto de 2 hectáreas mantenido por un colectivo de habitantes permanece como una isla simbólica de resistencia. Carré Senant, un inmenso centro comercial, fue construido cerca del pueblo, en 196 hectáreas de tierra agrícola.

Muchas familias que se establecieron durante este período buscaron el trozo de verdor necesario para su calidad de vida. Pero otros que, como Johann, habían crecido en este territorio y seguían vinculados a las últimas granjas existentes, decidieron movilizarse junto con más vecinos.



“Cosechar manzanas de este huerto significa que esta tierra nos pertenece colectivamente. Por el momento tenemos la autorización para mantener los huertos, pero si logramos evitar la venta ¡sería inaudito!” dice Johann, un investigador de biología, apasionado de los seres vivos, que prefiere la acción local a los enfoques partidistas. Creó la asociación Court-Circuit (que significa cadenas de suministro cortas), especializada en la producción agrícola local, porque está convencido, desde su participación en un movimiento ciudadano sobre la emergencia climática (Alternatiba), de que “devolver la producción de alimentos a zonas locales es una forma de luchar contra el cambio climático”.

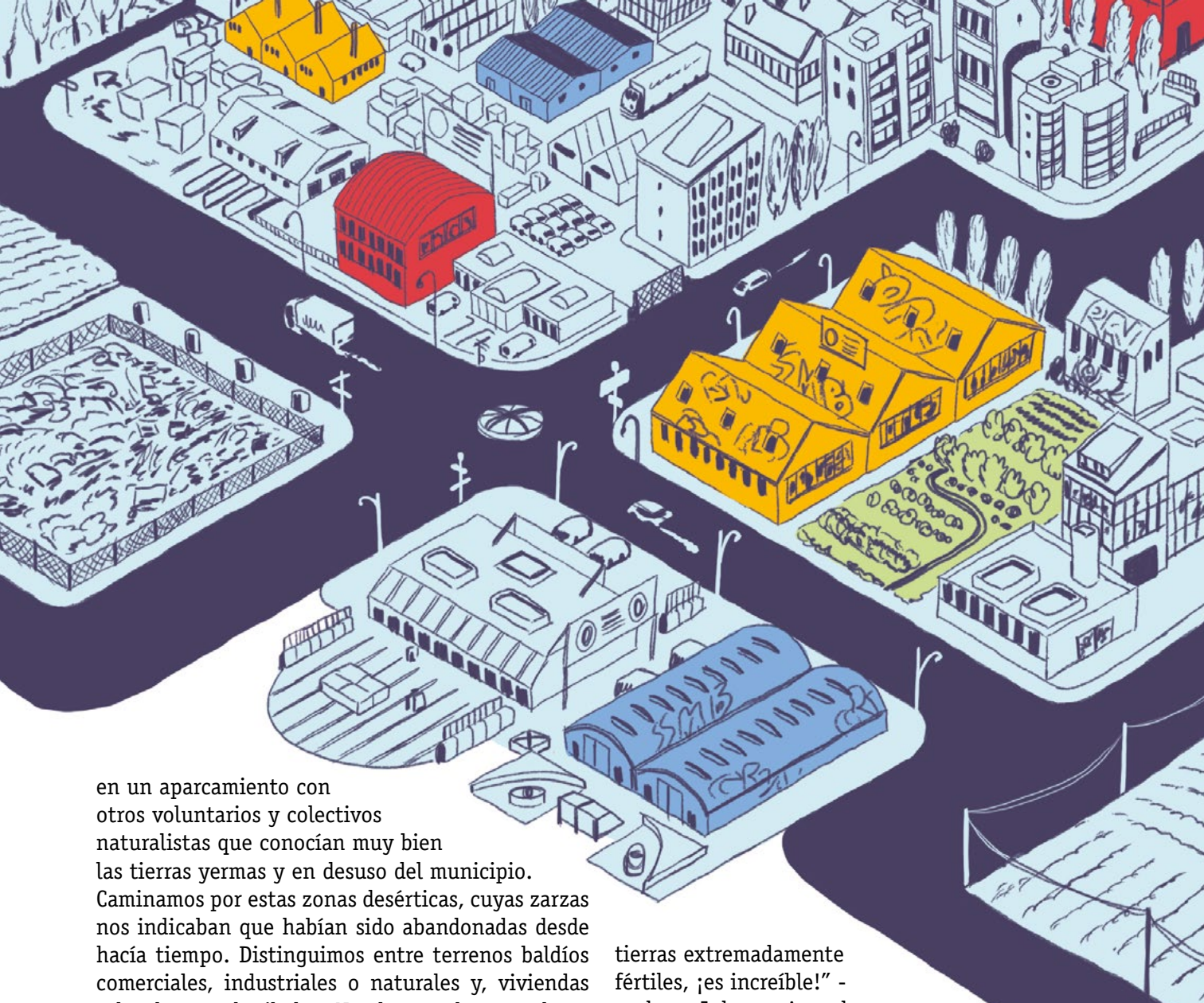
Sin embargo, la lucha ciudadana para denunciar la artificialización de los suelos no es suficiente: “También debemos encontrar un equilibrio de poder con las autoridades” - agrega

Johann. Con uno de los amigos del grupo local de Terre de Liens, aprovechan una herramienta de mapeo colaborativo que les permite enumerar todos los terrenos baldíos en sus municipios.

Johann explica: “Preparamos nuestras herramientas. Concertamos una cita







en un aparcamiento con otros voluntarios y colectivos naturalistas que conocían muy bien las tierras yermas y en desuso del municipio. Caminamos por estas zonas desérticas, cuyas zarzas nos indicaban que habían sido abandonadas desde hacía tiempo. Distinguimos entre terrenos baldíos comerciales, industriales o naturales y, viviendas o locales no alquilados. Nombramos las parcelas y titulamos las fotos de acuerdo a una nomenclatura predefinida. A veces no se sabe inmediatamente si un edificio está deshabitado o no. Hace falta identificar el número de sector y solicitar a la prefectura la referencia del registro catastral. A menudo conseguimos esta información por parte de los vecinos. Otras veces encontramos información gracias a la red. Y cuando tenemos todos los datos, los enumeramos en una tabla. Es un trabajo minucioso”.

“62 hectáreas de edificios en desuso y terrenos baldíos, y seguimos construyendo almacenes en

tierras extremadamente fértiles, ¡es increíble!” - exclama Johann. Armados con esta gran cantidad de información, Johann y su grupo local se reúnen con consejeros locales y oficiales de la zona. ¿Su objetivo? Incorporar estos terrenos baldíos a los futuros documentos de planificación estratégica de la ciudad y hacer que los consejeros locales asuman sus responsabilidades y compromisos. “Ellos siempre alucinan con la gran cantidad de información que tenemos y podemos ver que les interesa”. Antes de convertir más tierras en hormigón, deberán posicionarse sobre el futuro de estas zonas que quedaron completamente abandonadas y que podrían rehabilitarse.

## Cuidadores de la tierra

---

Ya sea impulsados por la pasión de salvaguardar la biodiversidad como Estel, por la atención a las condiciones de vida y de trabajo de campesinos como Dirk y Ludwig, por la necesidad de preservar la tierra para la producción de alimentos y promover la soberanía alimentaria en los territorios como Isabel, por la lucha contra la *artificialización* como Johann o por la reducción de la degradación del suelo como Jan; todos estos voluntarios y voluntarias están comprometidos con la tierra.

Cada finca adquirida, cada parcela protegida, cada agricultor apoyado, cada ciudadano o figura política provista de información, es en sí mismo un logro y contribuye a la mejora de la producción local de alimentos; al empleo duradero y significativo; a la formidable solidaridad que se forjan en torno a las granjas; a la protección de los suelos y la biodiversidad; a la diversificación de las actividades económicas, sociales y culturales; y a la recuperación de la esperanza con la llegada de nuevos habitantes y familias a pueblos y comunidades en decadencia. En este mutuo y rico intercambio se forman nuevas conexiones y relaciones: la motivación, la fuerza y la inspiración sirven de motor para seguir adelante cuando la magnitud del trabajo parece sobrecogedora. Personas juntas, parte de un movimiento mayor, miles de aspirantes a granjeros y granjeras,

---

asociaciones y organizaciones afines, figuras políticas y autoridades locales, trabajamos para proteger la tierra agrícola y orientar el uso de la tierra hacia prácticas agroecológicas.

Para nuestras organizaciones es útil proveer un marco y cultura común para dotar a las personas voluntarias de instrumentos y herramientas. Muchos voluntarios y voluntarias son entrenados y adquieren nuevas habilidades diversificando sus modelos de intervención y obteniendo gradualmente responsabilidad. A través de nuestras organizaciones, que trabajan como parte de redes locales, nacionales y europeas, estos voluntarios y voluntarias están cambiando el statu quo y movilizando sus energías al servicio de un cambio político. Tierras compradas colectivamente por la ciudadanía, autoridades locales que han revisado sus proyectos de desarrollo urbano ante la movilización ciudadana, ¡son tantas las experiencias que muestran otra manera, atractiva y posible de gestionar la tierra!

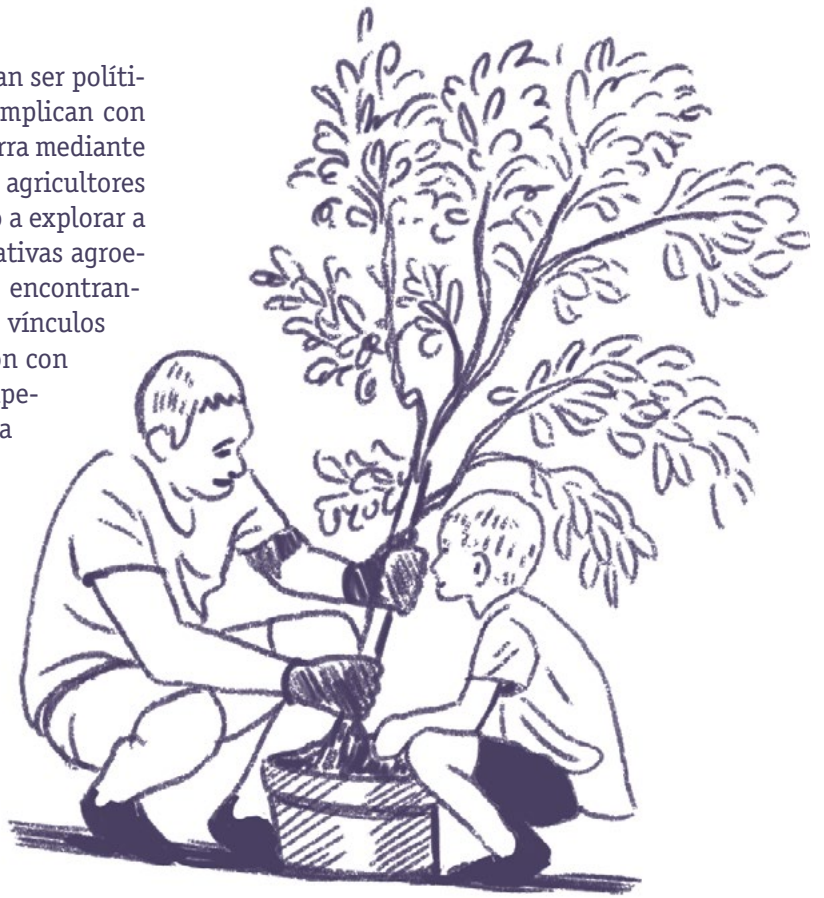
Por sus acciones, por su presencia, por sus palabras, estos voluntarios están realizando un cambio extraordinario y profundo. Se reapropian de temas abandonados desde hace tiempo por los líderes políticos o gestionados exclusivamente por agricultores y técnicos del mundo agrícola. La tierra, su

---

.....  
uso y su propiedad vuelven a ser asuntos políticos en los que los ciudadanos se involucran, ¡con su energía, su visión y sus manos!

A pesar de que las reverberaciones puedan ser políticas, estos voluntarios y voluntarias se implican con su cuerpo. Conectan a menudo con la tierra mediante acciones prácticas: bien sea ayudando a agricultores a sembrar, deshierbar, triturar o saliendo a explorar a pie o en bicicleta; participando en iniciativas agroecológicas; buscando terrenos en desuso; encontrando parcelas de tierra y restaurando los vínculos entre la ciudad y el campo. La reconexión con la vida, la recuperación del saber campesino, la creación de vínculos en torno a las fincas; son denominadores comunes de las experiencias de las personas cuya acción se destaca en este libro. Su motivación también nace de la dimensión global del problema de la lucha contra la financiarización de la tierra. Estas personas voluntarias, estas personas cuidadoras de la tierra, ¡se relacionan entre sí por el hecho de vivir en un espacio compartido, por cuidar de la tierra como un bien común y por labrarse su futuro!

.....





## Descripción de las organizaciones

**ALPA** (Acces la Pământ pentru Agroecologie) es una organización sin fines de lucro con sede en Cluj-Napoca (Rumanía) que tiene como objetivo apoyar el acceso a la tierra a los nuevos agricultores rumanos que se acogen a los principios de la agroecología. ALPA fue cofundada por la organización para la defensa de derechos de los campesinos Eco Ruralis. [www.acceslapamant.ro](http://www.acceslapamant.ro) - [www.ecoruralis.ro](http://www.ecoruralis.ro)



**DE LANDGENOTEN**



Creada en 2014, **De Landgenoten** tiene como objetivo facilitar el acceso a la tierra a los agricultores orgánicos en Flandes y preservar las tierras de agricultura orgánica durante varias generaciones. De Landgenoten significa tanto “campesinos” como “conciudadanos”. Consiste en una cooperativa y una fundación que posee 42 hectáreas y apoya a 18 agricultores. [www.delandgenoten.be](http://www.delandgenoten.be)

La asociación **Gemeinsam Landwirtschaften Ochsenherz** es un proyecto de venta hortícola comunitaria en Gänserndorf, al noreste de Viena. Suministra verduras orgánicas a unos 350 miembros durante todo el año. Los integrantes, apoyados por un equipo agrícola, contribuyen al financiamiento, la preparación de los cultivos, el mantenimiento, las cosechas y la distribución. [www.ochsenherz.at](http://www.ochsenherz.at)



**GEPEC** es una ONG medioambiental fundada en 1985 en el sur de Cataluña. Lleva a cabo proyectos de conservación de la naturaleza y de preservación de tierras y ecosistemas en áreas fluviales, costeras y agrícolas; igualmente promueve actividades de educación y de voluntariado ambiental, y defiende las causas relacionadas con el medio ambiente. GEPEC forma parte de varias redes medioambientales, incluida la red XCN y los Ecologistas de Cataluña. [www.gepec.cat](http://www.gepec.cat)

La cooperativa **Kulturland** es una organización que asegura a los agricultores ecológicos asentados regionalmente, el acceso a la tierra (considerado bien común) mediante el capital comunitario. Ha estado operando en toda Alemania desde 2013. El Obstmuckelei es un huerto ubicado en la región de Havelland, al norte de Berlín, fundado en 2020 por Konstantin Schroth. Konstantin es un emprendedor y especialista en árboles frutales que se dedica a la producción de zumos de frutas orgánicos y miel. [www.kulturland.de](http://www.kulturland.de) - [www.der-obstbaeumerich.de](http://www.der-obstbaeumerich.de)



**Lurzaindia** es un Fideicomiso de Tierras en el País Vasco francés, creado en 2013. Tiene la capacidad de comprar bienes agrícolas (terrenos y edificaciones) gracias al ahorro popular y solidario movilizadado en forma de acciones. De este modo, permite el establecimiento de nuevos agricultores o la consolidación de pequeñas parcelas, manteniendo la agricultura campesina. Proviene del grupo de tierras agrícolas Lurra, creado en la década de 1970 por campesinos comprometidos. [www.lurzaindia.eu](http://www.lurzaindia.eu)



**Nadace Propudu** (NPP) es una fundación checa que tiene como objetivo liberar y rehabilitar la tierra. Considera la tierra como un bien común, no como un recurso que se pueda poseer. Protege la tierra de manera duradera: solo se puede utilizar para agricultura ecológica y no se puede revender. Se la alquilan a largo plazo a agricultores agroecológicos que se preocupan por la preservación y mejora de la calidad del suelo. Actualmente, la fundación gestiona 492 hectáreas de tierra en Bohemia, que pone a disposición de tres diferentes agricultores. [www.nadacepropudu.cz](http://www.nadacepropudu.cz)

El **Scottish Farm Land Trust** (SFLT), Fideicomiso de Tierras Agrícolas Escocés, promueve el incremento de las oportunidades para acceder de forma segura a la tierra por parte de las personas que deseen practicar la agroecología. Esto se realizará principalmente mediante la adquisición de tierras que serán propiedad del Fideicomiso primero y luego arrendadas a largo plazo a agricultores agroecológicos. Se compromete con el uso responsable de los recursos y la regeneración de ecosistemas para la justicia intergeneracional y ambiental. [www.scottishfarmlandtrust.org](http://www.scottishfarmlandtrust.org)



**SCOTTISH FARM  
LAND TRUST**



**Terra Franca** es una asociación sin ánimo de lucro, constituida en 2013 en Cataluña. Su objetivo es establecer un nuevo modelo de gestión territorial, reuniendo a personas o empresas sociales que planean instalarse en zonas rurales, y a personas u organizaciones propietarias de tierras que quieran dedicar su finca al desarrollo de un proyecto agroecológico. [www.terrafranca.cat](http://www.terrafranca.cat)

Contrarrestar la desaparición de las tierras agrícolas, acompañar a los agricultores que buscan instalarse y desarrollar la agricultura orgánica y campesina, son los compromisos que movilizan a **Terre de Liens** en toda Francia. Nos apoyamos en una dinámica ciudadana atípica: los ahorros y las donaciones del público permiten adquirir tierras agrícolas y confiarlas a agricultores comprometidos con el medio ambiente, favoreciendo así los cultivos de alimentos y las cadenas de distribución corta. Terre de Liens también informa y moviliza al público y asesora a las autoridades locales. [www.terredeliens.org](http://www.terredeliens.org)



El movimiento **Terre-en-vue** reúne a ciudadanos, organizaciones y actores públicos con la misión de: 1) facilitar el acceso a la tierra en Bélgica a los agricultores agroecológicos; y 2) liberar la tierra de la especulación mediante la propiedad y la gestión colectivas. De esta forma, Terre-en-vue contribuye a preservar el medio ambiente, promoviendo la solidaridad entre agricultores y ciudadanos e impulsando la economía de las zonas rurales. [www.terre-en-vue.be](http://www.terre-en-vue.be)

La Red para la Conservación de la Naturaleza de Cataluña (XCN, **Xarxa per a la Conservació de la Natura**), es una red de organizaciones medioambientales. Su misión es promover la protección del medio ambiente en Cataluña movilizando a los actores locales, principalmente a través de la custodia del territorio y voluntariado ambiental. XCN trabaja para desarrollar la conservación pública y privada, la defensa de causas ambientales y la implicación de la sociedad en la preservación de la naturaleza. También apoya la cooperación y colaboración entre diferentes organizaciones. [www.xcn.cat](http://www.xcn.cat)



# Glosario

---

## **Acaparamiento de tierras**

El acaparamiento de tierras se refiere a la controvertida toma de posesión de grandes áreas de tierras agrícolas por parte de personas o entidades (corporaciones, gobiernos, etc.) enfocadas en la especulación, extracción, mercantilización o control de recursos, a expensas de los campesinos, la custodia de la tierra, la soberanía alimentaria y los derechos humanos. Este fenómeno es parte de un contexto mundial de reducción de la oferta de tierra cultivable, creciente estrés hídrico y aumento de la demanda de alimentos.

## **Acciones**

Una acción representa una parte del capital de una empresa u organización. Tener acciones significa ser propietario de una parte de una empresa u organización. Esto confiere ciertos derechos al accionista, incluido el derecho a recibir dividendos si se distribuyen y el derecho a opinar en las decisiones de las juntas de accionistas. Comprar o sacar “acciones solidarias” en un *fideicomiso de tierras* significa que los accionistas pueden averiguar exactamente para qué se utiliza su dinero y asegurarse de que se alinea con sus puntos de vista. Los fondos recibidos por los fideicomisos de tierras que se describen aquí se invierten en la compra de tierras y granjas para apoyar a los productores que han optado por cultivar de acuerdo con los principios agroecológicos, a escala humana.

## **Agricultura biodinámica**

La agricultura biodinámica fue creada en 1924 por Rudolph Steiner, un filósofo y científico austriaco. La agricultura biodinámica adopta un enfoque holístico de la agricultura, la naturaleza e incluso el cosmos. En algunos países europeos, representa un porcentaje significativo del sector orgánico y tiene su propia etiqueta, la etiqueta Demeter.

## **Agroecología**

La agroecología tiene como objetivo promover sistemas alimentarios viables que sean respetuosos con los seres humanos y su medio ambiente. Estos sistemas involucran métodos y actividades de producción agrícola que promueven el potencial ambiental, económico y social de una zona. Su desarrollo se basa en enfoques transdisciplinarios, vinculando a profesionales del mundo de la agricultura, científicos, miembros de movimientos sociales agroecológicos y políticas públicas.

## **Artificialización**

Este fenómeno implica la transformación de tierras naturales, agrícolas o forestales a través de operaciones de desarrollo que pueden conducir a una cobertura total o parcial del suelo, “sellado del suelo”; por ejemplo, viviendas, negocios, áreas de ocio, carreteras y ferrocarriles.

## **Compensación ambiental**

Acciones tomadas para compensar el daño causado al medio ambiente por la implementación de proyectos como la construcción de carreteras para, por ejemplo, apoyar proyectos que ayuden al agua o el suelo, la biodiversidad, la protección (creación de un área natural), la gestión sostenible o la educación y la sensibilización. Estas acciones de compensación a menudo se implementan en un área diferente al lugar afectado por el proyecto. Por lo general, no compensan realmente todas las repercusiones reales a corto y largo plazo de un proyecto y, a menudo, contribuyen a la financiarización y mercantilización de la naturaleza.

## **Confédération Paysanne**

Desde su creación en 1987, Confédération Paysanne ha sido un actor importante en el sindicalismo agrícola francés, basado en los valores de la solidaridad y el compartir. Promueve un modelo de agricultura campesina en el que las dimensiones social, agronómica y ambiental son parte de la producción agrícola. Proporciona una alternativa al modelo agrícola industrial que está acabando con los campesinos y las estructuras agrícolas diversificadas.

## **Crowdfunding**

Esta forma de recaudación de fondos, generalmente a través de Internet, conecta a los inversores directamente con las personas que desean establecer un proyecto. Se establece un objetivo general y se aporta dinero, generalmente pequeñas cantidades de un gran número de personas. El crowdfunding puede adoptar muchas formas: donaciones, préstamos con o sin intereses o inversión de capital.

## **Educación popular/Formación permanente**

En Bélgica o Francia, la educación popular es una tendencia que promueve la educación con el objetivo de mejorar el sistema social, fuera de las estructuras educativas tradicionales e institucionales. Desde el siglo XVIII, esta escuela de pensamiento ha sido adoptada por



.....

muchos movimientos occidentales que abogan por el desarrollo individual de las personas y el desarrollo social y comunitario (de un barrio, ciudad, grupo social, religión, origen geográfico, lugar de residencia, etc.) para permitir que cada persona prospere y encuentre su lugar en la sociedad. De manera más amplia, implica facilitar el acceso al conocimiento y la cultura, para desarrollar la conciencia, la emancipación y el ejercicio de la ciudadanía, utilizando métodos de enseñanza que permitan que cada uno se haga cargo de su propio aprendizaje y luego lo comparta con los demás.

### **Embajador**

Los embajadores de Terre-en-vue apoyan el movimiento en toda Valonia y ayudan a representar a la organización en diferentes eventos. Crean conciencia sobre el problema del acceso a la tierra, proponen soluciones prácticas y animan a las personas a actuar convirtiéndose en miembros de la cooperativa Terre-en-vue.

### **Fideicomiso de Tierras Comunitarias**

Los fideicomisos de tierras comunitarias que se presentan en este libro compran granjas para evitar la pérdida de tierras agrícolas y para reducir la dificultad de acceso a la tierra. Reúnen ahorros e inversiones solidarios de ciudadanos y organizaciones privadas, y compran terrenos agrícolas y edificios para asegurar su gestión social y ecológica a largo plazo confiándolos a agricultores agroecológicos.

### **Grupos de compra conjunta y agricultura apoyada por la comunidad**

Un grupo de compra conjunta es un grupo de personas establecido con el propósito de comprar conjuntamente productos cultivados localmente, de productores y/o intermediarios. Acuerdan ciertos criterios de calidad u origen, por ejemplo, agricultura orgánica (con o sin la etiqueta orgánica) o métodos de producción artesanales y a pequeña escala. En algunos casos, los consumidores y productores generan alianzas, basadas en la solidaridad y compromiso recíproco en el tiempo, lo que se conoce como Agricultura Apoyada por la Comunidad (CSA). En Francia, los más conocidas son los AMAP (asociaciones para el mantenimiento de la agricultura campesina). En Bélgica se los conoce como GAC (grupos de compras conjuntas) y GASAP (grupos de compra solidarios de agricultura campesina). En España, se los conoce con diferentes términos, entre otros: Agricultura de Responsabilidad Compartida o Cooperativa Agroecológica.

.....

### **Grupo de tierras agrícolas**

En Francia, el estatus legal de un grupo de tierras agrícolas (conocido como *groupement foncier agricole*) significa que se puede establecer una empresa específicamente con el fin de poseer tierras agrícolas. Fue creado en la década de 1970 para fomentar la transferencia de explotaciones agrícolas familiares mediante la transferencia de acciones en lugar de activos.

### **Incubadora agrícola**

Inspiradas en las incubadoras de empresas, las incubadoras agrícolas permiten a las personas que quieren poner en marcha un proyecto agrícola poner a prueba sus planes de futuro en un entorno seguro, proporcionándoles un marco legal adecuado, asesoramiento y apoyo personalizado, así como el acceso a los medios de producción (tierra, equipo agrícola, etc.).

### **Miembro cooperativo**

Los miembros de la cooperativa son accionistas y tienen derecho a voto en las Asambleas Generales, pero solo un voto por persona. Esta es una de las principales diferencias con las empresas de la economía tradicional, en la que los derechos de voto son proporcionales al número de *acciones* que se posee.

### **Moneda local**

Una moneda local es un medio de pago implementado para fomentar el comercio dentro de una comunidad o área en particular para apoyar a los productores y empresas locales que adoptan un enfoque ético (sobre condiciones de trabajo, respeto al medio ambiente, comercio justo, etc.). En un contexto de disminución del número de pequeñas empresas, subcontratación, desempleo y falta de vínculos sociales, proporciona una forma de reclamar la propiedad de la economía y hacerla más humana.

### **Prácticas regenerativas**

La agricultura regenerativa se caracteriza por una filosofía de producción agrícola y un conjunto de técnicas adaptativas que están fuertemente influenciadas por la permacultura. Sus principales objetivos son regenerar suelos, aumentar la biodiversidad, promover el secuestro de carbono del suelo, mejorar la resiliencia de los suelos a las fluctuaciones climáticas, optimizar el ciclo del agua y mejorar la provisión de servicios ecosistémicos.

**Coordinación:**

Claire Mangenot, Véronique Rioufol y Ralph Böhlke, Terre de Liens

**Autores y colaboradores:**

- Terre de Liens: Claire Mangenot, Véronique Rioufol y Ralph Böhlke
- AMPI: Alena Wranová
- De Landgenoten: Petra Tas
- Eco Ruralis: Brândușa Bîrhală
- Kulturland: Jonas Mühleck
- Scottish Farm Land Trust: Kirsty Ross y Malcolm Harris
- Terre-en-vue: Alexandre Stoffen y Pierre Lempereur
- Xarxa per a la Conservació de la Natura: Anna Parisi y Clara Blasco

**Traductora:** Alba Fernández - [albagabriela.ez@gmail.com](mailto:albagabriela.ez@gmail.com)

**Diseño gráfico:** Martin Sztajman - [martin.sztajman@gmail.com](mailto:martin.sztajman@gmail.com) - @martinsztajman

**Ilustración:** Paul Rey - [paul.rey.munch@gmail.com](mailto:paul.rey.munch@gmail.com) - @\_paulrey\_

**Revisión:** Anna Parisi y Clara Blasco, Xarxa per a la Conservació de la Natura; Véronique Rioufol, Terre de Liens

**Fecha de publicación:** Agosto 2021

La reproducción y la distribución total o parcial de los textos de esta publicación son posibles para cualquier uso no comercial, sin correcciones o modificaciones. Las ilustraciones solo se pueden utilizar en relación con los textos a los que se refieren. En todo caso, el contenido reproducido deberá acreditarse y llevar la siguiente mención: CC, Guardianes de la Tierra, Access to Land Network; ilustraciones: Paul Rey; 2021.



Esta publicación está disponible de forma gratuita en formato digital en varios idiomas en el sitio web [www.accesstoland.eu](http://www.accesstoland.eu)

**Apoyo:**

Esta publicación refleja el trabajo y las opiniones de las organizaciones autoras. El contenido de esta publicación es responsabilidad exclusiva de sus autores. La Comisión Europea y otros patrocinadores no son responsables del uso que pueda hacerse de la información contenida en esta publicación.

Impreso por DB Print Nord en Halluin (59) en 300 copias sobre papel Nautilus reciclado.









A través de 15 retratos, realizados en ocho países europeos, conozca a hombres y mujeres comprometidos y comprometidas con la preservación de la tierra agrícola y la facilitación del acceso a la tierra a los agricultores agroecológicos. Desde Rumanía a España, pasando por Austria, Bélgica, Alemania y Francia, con desvío por Escocia y República Checa, siga sus viajes a través del relato de sus experiencias e historias. Su compromiso se desarrolla a través de encuentros humanos, tomas de conciencia políticas, conocimientos extraídos de su mundo personal y profesional.



Estos voluntarios compartirán con vosotros su itinerario, cómo decidieron crear organizaciones y unirse a estas para cuidar de la tierra. Lo hicieron apoyando a un campesino a instalarse, hablando con un transeúnte en una feria, recolectando donaciones, etc. Estos hombres y mujeres comparten un anhelo aún más grande: poner freno a la rápida pérdida de tierra causada por la agricultura industrial y la especulación, restituir la función vital de la tierra para la provisión de alimentos de calidad y promover un modelo de agroecología respetuoso con los humanos y todos los seres vivos.



Una publicación de la red europea Access to Land:  
[www.accesstoland.eu](http://www.accesstoland.eu)

