



Hacia una
Ciudadanía Agropolitana

Etnobotánica

7 de 8

Kit Pedagógico



¿Por qué este kit pedagógico?

¡Hola! Esta publicación que tienes entre las manos forma parte de una pequeña **serie de cuadernitos pedagógicos** que recogen, con voluntad divulgativa, los aprendizajes asociados a un **conjunto de acciones y prácticas artísticas, paisajísticas y experienciales** que fueron realizadas a lo largo de 2021 en el marco del programa ***Hacia una ciudadanía agropolitana***.

Este proyecto de la artista Virginia López tiene entre sus objetivos plantear una **relectura de los saberes campesinos**, poniendo en valor su potencial transformador, para **contribuir a hacer de nuestras ciudades** y especialmente de sus territorios periurbanos **lugares más participativos, ecorresponsables e inclusivos**.

Con esta serie de pequeños manuales queremos abrir la posibilidad de **vincular las metodologías empleadas** en el desarrollo de estas acciones **con el Currículo de Educación Primaria** del Principado de Asturias, **facilitando su lectura en clave práctica y aplicada** y dando pie a que lxs docentes se las apropien y puedan **imaginar nuevas acciones a partir de lo que aquí se recoge**.

Todo ello a través de **metodologías propias de la cultura agrícola tradicional** como FILANDÓN y RECIPROCIDAD entre las personas de la comunidad local, ANDECHA y trabajo compartido, TIEMPOS LARGOS Y REPETITIVOS; **relacionando vida y ciclos de la agricultura y la naturaleza**, MANUALIDAD, saber artesano y memoria.

Dada la vocación introductoria de estos cuadernitos, te invitamos a visitar el blog **<https://agropolitana.wordpress.com/>** cuaderno de viaje y bitácora del proyecto donde podrás encontrar todo tipo de material textual y audiovisual con el cual completar y ampliar la lectura de estos manuales y profundizar en este viaje agropolitano.

Sobre este cuadernito.

ETNOBOTÁNICA es el **cuadernito nº 7 de este kit pedagógico**, se recogen los paseos y actividades desarrolladas durante los talleres con Lorena Lozano dentro del capítulo RECOLECTORES.

En ellos se proponía la reinterpretación de la flora local de acuerdo a conocimientos y lenguajes artísticos, científicos y populares.

Listado de cuadernitos del kit.

0 de 8 _ Metodología Filandón

1 de 8 _ Cultivos

2 de 8 _ Tintura

3 de 8 _ Cianotipia

4 de 8 _ Papel

5 de 8 _ Pitos y Flautas

6 de 8 _ Patrimonio

7 de 8 _ Etnobotánica

8 de 8 _ Visores

Índice:

4

01. ¿Qué objetivos se persiguen con esta práctica?

6

02. ¿Qué ideas se pueden trabajar con esta práctica?

8

03. ¿Cómo se puede vincular al currículo?

9

**04. Metodología y materiales
¿Qué pasos puedes seguir?**

12

05. Más recursos vinculados a esta práctica

12

Créditos

01. ¿Qué objetivos se persiguen con esta práctica?

Esta pequeña guía pretende ofrecer metodologías, herramientas y recursos conceptuales para acercarse a la comprensión de la flora del propio entorno, basándose no solo en la actividad realizada en Agropolitana durante el 2021 sino en el trabajo que desde el 2013 ha desarrollado Lorena Lozano con el proyecto *Herbarium. Perspectivas sobre naturaleza y cultura*.

En este contexto de crisis medioambiental es importante el acercamiento, desde un **enfoque interdisciplinar y experiencial, a nuestros paisajes y flora local**. Nosotros hemos trabajado en un entorno rural y periurbano, pero se puede aplicar a contextos urbanos: cualquier grieta del pavimento, parque o vereda de una carretera son nichos de biodiversidad, con características singulares fruto de la interacción de los diversos organismos que comparten un mismo hábitat, y entre esos organismos estamos nosotros. Nos ayudará por tanto a comprender mejor la noción de ecosistema, nuestra responsabilidad en la conservación o transformación de los mismos, y a entenderlo como una relación dinámica inter-especies (plantas, personas, animales...).

Emergerán de esta práctica nociones y preguntas tan relevantes para nuestro futuro como: conservación y restauración de paisajes, especies protegidas, flora silvestre, flora vascular, polinización, pesticidas, semillas, soberanía alimentaria, agricultura, memoria oral...

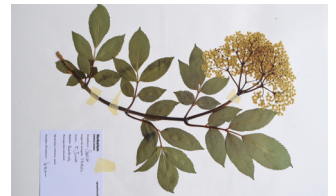


IMAGEN 01. Saúco en flor prensado y con su etiqueta de los Talleres de Botánica en Agropolitana.



IMAGEN 02.
<https://www.lavozdeldespartar.com>



IMAGEN 03.
Paseo con Lorena Lozano desde Trubia a Veranes en los Talleres de Botánica en Agropolitana.

La elaboración de un herbario **permite conectar conocimiento científico, artístico y popular**. Hacerlo desde entornos rurales supone una labor de **recuperación de autoestima y reconocimiento no solo de la biodiversidad y riqueza de sus paisajes, sino de la autoría no reconocida**: campesinas y campesinos que a lo largo de los siglos les han dado forma. Aún más urgente en la actualidad, cuando la presión urbana e industrial, el éxodo rural y la disminución de actividad agraria unida a la industrialización de la agricultura y la extensión de los monocultivos, están poniendo en peligro dicha biodiversidad, provocando, en consecuencia, la pérdida del tejido de relaciones sociales y universos simbólicos que impregnaba estos paisajes agrarios. Hacerlo desde entornos urbanos es igualmente importante, en unas sociedades cada vez más desarraigadas de la tierra y los ciclos naturales, cuya distancia provoca una relación de extrañidad/exterioridad y predispone por tanto a una relación de explotación y depredación de recursos. Rastrear a través del herbario **tradiciones populares**, usos medicinales, recetas, leyendas, nos permite contextualizar el mundo de las plantas en contextos culturales, sociales y políticos, no solo los propios sino también en otros más distantes geográfica y cronológicamente.

Dentro del ámbito artístico, dado que todo herbario supone una representación gráfica de la planta estudiada, nos permite aproximarnos a **diferentes técnicas y lenguajes de representación**, desde las ilustraciones en manuscritos antiguos y farmacopeas medievales, pasando por las fotografías de Anna Atkins a los archivos actuales que hacen uso de las más modernas herramientas digitales y de geolocalización. Diferentes formas de acercarnos al mundo vegetal que en cualquier caso exigen de ciertas cualidades manuales además de observación, inmersión, sensibilidad, cuidado e investigación, sin subestimar una buena dosis de pensamiento crítico.

02. ¿Qué ideas se pueden trabajar con esta práctica?

La **biodiversidad** comprende los diferentes ecosistemas y las variaciones genéticas que hacen posible las múltiples formas de vida, cuyas interacciones con el entorno fundamentan su sustento. Las sociedades occidentales reconocen la necesidad de preservar la biodiversidad de acuerdo con criterios sostenibles, es decir, practicar una explotación inteligente y eficiente de los recursos naturales para satisfacer las necesidades actuales sin sacrificar la capacidad de futuras generaciones (ONU, Cumbre de la Tierra, Río de Janeiro, 1992). Sin embargo, a pesar de la gran diversidad de especies con la que contamos, hoy en día muchas **se encuentran en peligro de extinción** ya que están amenazadas con la desaparición de todos sus individuos. En la actualidad la pérdida de biodiversidad es tan grave que los científicos consideran que nos encontramos en la sexta extinción masiva de los 4.500 millones de años de historia de la vida en el planeta Tierra **(1)**.

Identificación, nomenclatura y comunidad. Identificar las plantas solamente a través de los nombres latinos científicos provoca la pérdida de infinitos sistemas de nomenclatura local y taxonomías nativas, de saberes populares. Estos vocablos que denominan una planta se refieren a los usos y significados que tiene para la comunidad, forman parte de la historia y son transmitidos de generación en generación. Por ello, es importante no olvidar los nombres populares de las plantas, que en muchos casos nos ofrecen información de la relación de esa planta con la comunidad donde vive **(2)**.

Huellas del pasado y dinamismo de los paisajes. Durante nuestros paseos hemos encontrado la planta del lino, delicada, en la vereda del *camín de Fonfría*, testimonio de un pasado no tan lejano en el que se cultivaba esta planta para realizar tejidos, indumentaria y lencería. Al mismo tiempo, Carmen, vecina de Trubia, nos mostraba las preciosas sábanas de lino que había hecho su abuela en el telar (nada que ver con los tejidos sintéticos que hoy abundan en nuestras casas). Observar la flora de nuestro entorno nos permite descubrir usos, memorias personales y colectivas, reconocer la historia y evolución de nuestros paisajes, en este caso, agrarios; otras formas de producir y consumir.



IMAGEN 04. Dibujos en los Talleres de Botánica en Agropolitana.

NOTAS

(1) Lorena Lozano, Guía cómo hacer un herbario. En *“La aventura de aprender”*. Proyecto coordinado por Antonio Lafuente. Instituto Nacional de Tecnologías Educativas y de Formación del Profesorado (INTEF).

http://laaventuradeaprender.intef.es/documents/10184/125953/guia_como_hacer_un_herbario_2.pdf/726e0a8a-96df-4cec-9c05-06b2b99eda0d

(2) *Idem*

Aprendiendo de las plantas. Comprender el mundo de las plantas nos puede revelar **formas de organización, de relación e inteligencia aplicables a nuestros modos de habitar, convivir y comunicarnos para hacerlos más horizontales y cooperativos.** En esta línea son interesantes las lecturas y reflexiones que sugerimos de Stefano Mancuso, pionero en el estudio de la neurobiología vegetal, quien propone aprender de los sistemas vivos a fin de desarrollar nuevas estrategias que hagan más sostenibles las ciudades del futuro; o de Enmanuele Coccia quien a partir del estudio del mundo vegetal abre las puertas a identidades complejas y cosmovisiones en las que se subraya la relación de continuidad interespecies.

Dibujar es conocer, apreciación estética, modular verdes. En estos tiempos de inmediatez y saturación de imágenes, **es bueno detenerse a dibujar:** requiere tiempo, observación, destreza manual y técnica. Con el dibujo u otras técnicas artísticas (*frottage*, grabado, estampación...) podremos enriquecer nuestra representación: estudiar la composición y ritmo, las texturas, colores y también introducir elementos de fantasía que incorporan nuestra personal manera de acercarnos y relacionarnos con la flora. A veces, en Asturias, todo nos parece verde, pero si nos detenemos un momento, empezaremos a educar la mirada y modular una **gran diversidad** de tonalidades de verde. Lo mismo puede pasar con otros colores y paisajes.

03. ¿Cómo se puede vincular al currículo?

Ciencias de la Naturaleza

Iniciación a la actividad científica.

Iniciación en el uso de fuentes de información (directas e indirectas), fomento del trabajo individual y en grupo y aproximación experimental a algunas cuestiones que permitan al alumnado formular sencillas inferencias.

El ser humano y la salud.

Los seres vivos.

Observación directa e indirecta de plantas, con instrumentos apropiados y a través del uso de las Tecnologías de la Información y la Comunicación, aprender y reconocer las partes de una planta: raíz, tallo, hojas, ser consciente de la vegetación en Asturias, y la clasificación de las plantas.

Educación artística

Expresión Artística.

Las sensaciones de las texturas naturales y la perspectiva en paisajes reales.



IMAGEN 05. Portada de *El Libro de las Plantas Olvidadas* de Aina S. Erice



IMAGEN 06. Disposición de las plantas recolectadas después del paseo, donde se identifican y dibujan mientras consultamos guías botánicas y se intercambian información. Foto: Ana López

04. Metodología y materiales ¿Qué pasos puedes seguir?

MATERIAL:

- Taller o aula
- Pizarra
- Prensa (bastan unas tablas de madera y presillas)
- Cestas
- Paleta de jardinería
- Papel vegetal o secante y papel de periódico
- Soporte para escribir y/o dibujar con pinza o “cuaderno de campo”
- Lápices de grafito y de colores
- Tijeras
- Cinta carrocera
- Lupas
- Pinzas
- Etiquetas
- Guías de biodiversidad local o manuales de botánica
- Mapa de la zona

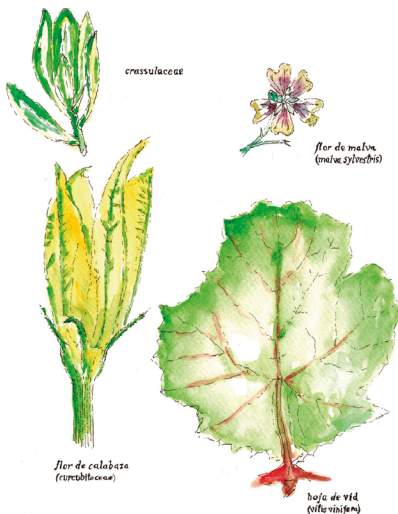
Se recomienda realizar una salida de campo y trabajo de taller posterior en cada una de las estaciones del año dados los cambios que observaremos en la flora y en el paisaje. En ese caso lo primero es organizar un calendario y mapear la zona de estudio y de nuestros paseos. Sería estupendo que un par de personas del grupo se ocuparan de la documentación fotográfica y textual para la elaboración de un blog de acceso público y compartido.



IMAGEN 07. Dibujos realizados por Stefania Dartizio durante los Talleres de Botánica en Agropolitana.

1 MAPEO, PASEO Y RECOLECCIÓN

Inicialmente trazaremos la cartografía de nuestro lugar de estudio con un dibujo simplificado sobre un papel grande. Definiremos los paseos y recorridos a realizar. En los paseos llevaremos nuestras cestas de recolección y cuadernos de campo para anotar. Podemos fotografiar y hacer grabaciones sonoras. Lo importante es mantener una actitud de respeto, no recolectar en exceso, y observar, mantener una escucha atenta, caminar con tranquilidad y atención, tocar, oler, imaginar... Hay quien ya irá identificando plantas o contándonos historias relacionadas con ellas, sus usos, recuerdos, cambios del paisaje, etc. ¡Es bueno invitar a nuestros paseos a personas mayores o del lugar! (IMAGEN 09)



paseo y taller de etnobotánica con Lorena Lozano y Virginia López

IMAGEN 08. Dibujos en los Talleres de Botánica en Agropolitana.



IMAGEN 09. Paseo de recolección con Lorena Lozano desde Trubia a Veranes en el Talleres de Botánica en Agropolitana.



IMAGEN 10. Identificación de las plantas por medio de observación con lupas y consulta de guías botánicas ilustradas.

2 OBSERVACIÓN E IDENTIFICACIÓN

Cuando regresamos a nuestro taller o aula, ponemos en común las plantas recolectadas extendiéndolas con cuidado sobre una mesa grande, preferiblemente con un papel debajo para que podamos hacer anotaciones en él. Llega el momento de identificar con calma las plantas, consultar libros de botánica, *apps* y recursos digitales que contengan imágenes y textos. Lorena nos ha mostrado algunas plantas a través de un microscopio, observando detalles que pasan más desapercibidos a ojo desnudo: el polen, los órganos sexuales, la textura de pétalos o tallos. Una experiencia fascinante. Pueden servir igualmente unas lupas de mano (**IMAGEN 10**). Según las identificamos vamos anotando junto a la plantita. Si hace calor o tienen flor, es mejor dibujarlas o tomar fotos cuanto antes (**IMAGEN 08**). Puedes explorar las cualidades táctiles, dibujando mientras cierras los ojos y tocas la planta. ¡Se pueden hacer representaciones que recogen otras sensibilidades y subjetividades! Intercambiaremos información y podremos hacer este trabajo en pequeños grupos.

3 HERBARIO: PRENSADO Y ETIQUETAS

Los especímenes recogidos que estén en buen estado pueden secarse usando papel de periódico y una prensa sencilla. El proceso de secado dentro de la prensa requiere de varios días para especies poco carnosas como las hierbas, y de meses para las más carnosas. Revisa cada dos o tres días el estado de las plantas dentro de los papeles de periódico y cámbialo cuando se vea humedecido ya que pueden proliferar hongos con gran facilidad y arruinar todo el trabajo. No olvides incluir la etiqueta de la planta en el pliego en cada cambio de papel. Un modelo de etiqueta aparece en las fotografías. Quedaría después organizar un blog y recoger todas las experiencias, mapas, e informaciones recabadas durante estas sesiones. Nosotros con este herbario hemos realizado cianotipias textiles que se han convertido en un manto colectivo... ¡las posibilidades creativas y narrativas son infinitas!

05. Más recursos vinculados a esta práctica

BLOG AGROPOLITANO

<https://agropolitana.wordpress.com/2021/06/07/paseos-etnobotanicos-con-lorena-lozano/>

Kleos-Cristina Enea (Donosti) app:

<https://gardenatlas.net/>

<https://play.google.com/store/apps/details?id=io.nomadgarden.kleos.cristinaenea>

Lorena Lozano. Herbarium (2013):

<https://www.econodos.net/wp-content/uploads/2018/11/web-Herbarium-Libro.pdf>

<https://herbarium.cc/herbarios/>

http://laaventuradeaprender.intef.es/documents/10184/125953/guia_como_hacer_un_herbario_2.pdf/726e0a8a-96df-4cec-9c05-06b2b99eda0d

Suárez López, Jesús. *“Manual d’encuesta pa la recoyida de datos sobre l’aprovechamientu d’arboles y plantes n’Asturies”*. Muséu del Pueblu d’Asturies. Archivu de la tradición oral. FMC, Ayto de Gijón, 1996.

Jardín Botánico Atlántico de Gijón:

<https://www.gijon.es/es/directorio/jardin-botanico-atlantico-de-gijon>

La comida que pisamos. Plantas silvestres comestibles (con Josep Pàmies):

<https://www.youtube.com/watch?v=7QpBzHsyrKo>

Stefano Mancuso, *Sensibilidad e inteligencia en el mundo vegetal*, Phytopolis. La ciudad de mañana: conferencia en el CCB:

<https://www.ccb.org/es/actividades/ficha/conferencia-de-stefano-mancuso/236510>

<https://www.rtve.es/play/videos/redes/redes-raices-inteligencia-plantas/989209/>

“MALAS HIERBAS”:

<https://elpais.com/icon-design/arquitectura/2021-05-25/por-que-las-llamamos-malas-hierbas-si-son-fundamentales-para-la-regeneracion-urbana.html>

Créditos.

Ha redactado este cuadernito:

Virginia López

Las prácticas a las que se refiere han sido desarrolladas por:

Lorena Lozano (Econodos)

dentro del proyecto “*Hacia una ciudadanía agropolitana*” (marzo-agosto 2021) en Trubia y Veranes (Cenero), aldeas del entorno periurbano de Gijón (Asturias).

Hacia una ciudadanía agropolitana

es un proyecto de Virginia López en colaboración con *LABoral Centro de Arte y Creación Industrial*. Ha sido seleccionado en la convocatoria “*Art for Change*” 2020 de *Fundación la Caixa* y cuenta con el apoyo de *Impulsa-Gijón*.

Colaboradores: Daniel Franco, Fernando Oyágüez, GRIGRI (Susana Moliner y David Pérez), Econodos (Lorena Lozano), Cristina Cantero, Galiana, Papyriphera (Juan Barbé y Carmen Sevilla), A Tintúra (Massimo Baldini), Muséu del Pueblu d’Asturies y AAVV de Cenero Los 16.

Maquetación y diseño por:

GRIGRI Projects / @magathings

Acceso al blog:

